



Rapport d'Activité

2024

Table des matières

Lexique.....	3
Présentation :.....	3
1. De la Sécurité Sociale à la Sécurité Sociale de l'Alimentation.....	3
2. L'association « Pour une Sécurité Sociale de l'Alimentation - Alsace ».....	4
3. L'historique du projet de Mutuelle de l'Alimentation en Alsace	5
Le mot des bénévoles.....	7
Le mot de l'équipe salariée et volontaires en interne.....	8
Rapport moral	10
La vie de l'association en 2024 : que de dynamisme !.....	13
Adhérents et engagement bénévole.....	13
Assemblée générale 2024.....	13
Journées de réflexion thématiques.....	14
Groupes de travail bénévoles.....	14
Nos interventions et événements.....	17
Nos liens avec le collectif national « Pour une Sécurité Sociale de l'Alimentation »	20
Une loi d'expérimentation.....	21
Réseau Carav'alim	21
Recherche-action	22
Programme INTERREG IV.....	22
Opus Labo Citoyen	23
Programme Escape.....	23
Coconstruction d'un cahier des charges d'une étude prospective sur la SSA avec le Basic.....	23
Presse et communication	23
Médias.....	23
Bd « Encore des patates !? »	24
Les cartes vitales d'alimentation.....	24
Newsletter.....	25
Réseaux sociaux.....	25
Le projet de Mutuelle de l'Alimentation en Alsace	26
Labellisation Pôle Territorial de Coopération économique.....	27
L'animation du consortium du projet de Mutuelle de l'Alimentation en Alsace.....	28
L'accompagnement par Start-Up de Territoire	29
Pour le projet, une nouvelle identité graphique !	29
Les expérimentations de caisses de l'alimentation, une nécessaire réorientation stratégique du projet.....	31
1. Du projet de Mutuelle de l'Alimentation en Alsace... ..	31
2. En passant par les comités de l'alimentation... ..	31
3. Aux expérimentations de caisses de l'alimentation sur Koenigshoffen-Est et Bourtzwiller	32

Développement des partenariats	33
1. Comptabilité C.A.R.E.....	33
2. Soutien et financement par le dispositif Place de l'émergence	33
3. Caisse primaire d'assurance maladie (CPAM) et Régime Local.....	34
4. Le lien avec Start-Up de Territoire Strasbourg : les rencontres « entreprises pour la Cité » et les « Cercles des partenaires »	35
5. Les autres partenariats –clés, par ordre chronologique (liste non exhaustive)	35
Réseau intercaisse	37
Mobilisation sur les territoires pilotes	38
Des pistes méthodologiques au service de la mobilisation	38
Strasbourg - Koenigshoffen-Est	38
Mulhouse - Bourtzwiller	41
Pays du Sundgau	43
Rayonnement.....	45
Clap de fin : l'Histoire continue !.....	46

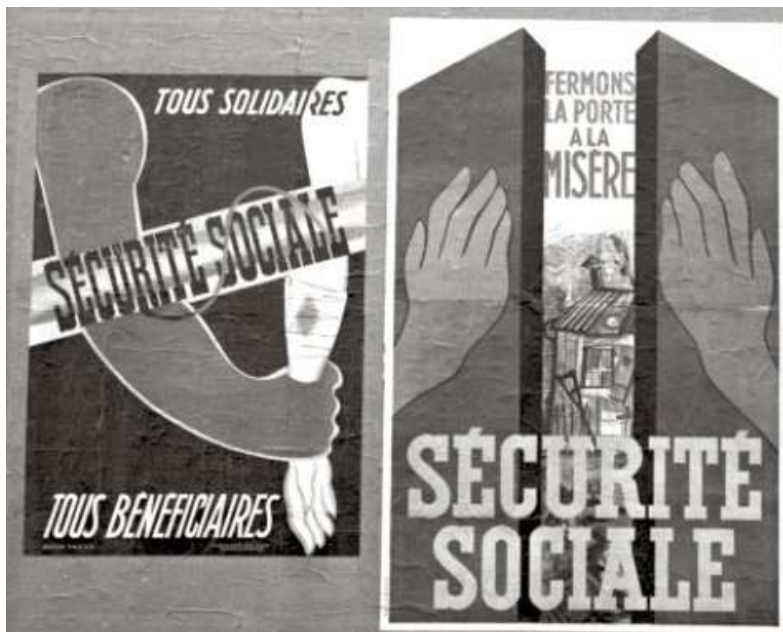
Lexique

CA : Conseil d'administration

SSA : Sécurité Sociale de l'Alimentation

Présentation :

1. De la Sécurité Sociale à la Sécurité Sociale de l'Alimentation....



La Sécurité Sociale a été portée à la fin de la Seconde Guerre Mondiale par plusieurs acteurs (syndicat Confédération Générale du Travail CGT, Parti Communiste Français PCF, les résistants issus du Conseil National de la Résistance CNR)...suite au constat généralisé de l'efficacité inégale des protections sociales (assurances sociales, mutuelles...) dans la couverture des risques sociaux de la vie et du travail. En effet, **chaque travailleur et leurs ayants-droits étaient alors plus ou moins couverts par divers dispositifs de protection sociale**, en partie gérés par des organismes

privés, en partie par l'État, mais de façon hétérogène en fonction du corps de métier, des particularités législatives et/ou locales, etc... Une multiplicité de régimes sociaux inégaux et ne favorisant pas la solidarité !

La production et l'accès aux soins, la maladie, les accidents du travail, l'invalidité, le chômage, la retraite, les coûts liés à la gestion d'une famille, la maternité... étaient également très inégalement pris en charge, et l'espérance de vie peu enviable. Dans un contexte de pénurie et d'inégalités sociales élevées, mais aussi grâce au pouvoir acquis par les résistants communistes lors de la guerre et des syndicats ouvriers issus de l'industrie de la guerre et de l'armement, **plusieurs acteurs se sont alliés pour penser et construire, avec effort et malgré les divergences, une Sécurité Sociale, dans une logique de justice sociale**. Elle verra alors le jour par les ordonnances du 4 et 19 octobre 1945, puis développée grâce au soutien d'Ambroise Croizat, issu de la CGT, communiste et Ministre du Travail à partir de novembre 1945. En 2025, nous fêterons ensemble les 80 ans de la Sécurité Sociale !

Son objectif **initial** – révolutionnaire – était de construire une **assurance sociale généralisée (régime général)**, gérée en grande partie et démocratiquement par les travailleurs représentés par les syndicats, et financée principalement par nos salaires via des cotisations sociales (ce qu'on appelle un financement « socialisé », contrairement à un financement par impôts, alors dit « fiscalisé ») au sein d'une caisse unique (et non pas divisée en branches !). Pour anecdote, il était

même prévu d'aligner peu à peu la Sécurité Sociale sur le Régime Local d'Alsace Moselle, dont la couverture plus élevée était perçue comme un objectif enviable et désirable ! Depuis, la Sécurité Sociale a bien changé : les Conseils d'administration des caisses primaires et régionales - dont les trois-quarts syndicaux de travailleurs élus par nous jusqu'en 1967 - sont maintenant désignés, ils ne sont plus décisionnaires mais consultatifs depuis 2004, la Direction de la Sécurité Sociale est désormais directement nommée par décret, le budget de la Sécurité Sociale est encadré par une loi depuis 1996 (Projet Loi de Financement de la Sécurité Sociale), le financement par cotisations sociales est peu à peu remplacé par les impôts...

Cependant, les racines de ce projet révolutionnaire ne cessent d'inspirer aujourd'hui divers secteurs : Sécurité Sociale de la Mort, Sécurité Sociale de la Culture, Sécurité Sociale du Travail...et Sécurité Sociale de l'Alimentation !

C'est ainsi que, face au constat de fortes inégalités en matière de production, transformation, distribution et accès à une alimentation choisie, juste, digne et de qualité, plusieurs acteurs associatifs et mutualistes : Ingénieurs Sans Frontières – Agrista, Mutuale, Vers un Réseau d'Achat en Commun France, Secours Catholique, Réseau CIVAM, Confédération Paysanne, Réseau Salarial...créent en 2019 le **collectif « Pour une Sécurité Sociale de l'Alimentation »**. Celui-ci s'inspire du fonctionnement de la Sécurité Sociale telle que pensée à son origine en 1945, afin de promouvoir l'organisation et la socialisation par une Sécurité Sociale de l'Alimentation de notre système agroalimentaire (production, transformation, distribution, consommation), pour le rendre plus juste et démocratique, en-dehors des normes marchandes et financières actuelles, et construire un droit à une alimentation choisie, juste, digne et de qualité.

Le plaidoyer autour d'une Sécurité Sociale de l'Alimentation s'appuie sur un socle commun défendant **trois piliers**, et inspirés du projet initial de la Sécurité Sociale :

- 1) une **gestion démocratique** organisée en caisses locales d'alimentation afin de décider ensemble de ce qui est conventionné (c'est-à-dire pris en charge, financé...) par la SSA
- 2) son **accès universel** à toutes et tous par le versement mensuel d'une allocation alimentaire au montant équivalent, par exemple par la création d'une carte vitale de l'alimentation prenant directement en charge les achats alimentaires conventionnés par la SSA
- 3) son **financement par cotisation sociale** (donc sa socialisation), dont les modalités restent encore à définir...ensemble !

2. L'association « Pour une Sécurité Sociale de l'Alimentation - Alsace »

Tout commence en Alsace par la lecture d'Éloi Navarro en 2020 d'un article sur le projet de SSA. Enthousiaste, il souhaite aller plus loin dans le développement local de ce projet, rencontre divers acteurs et est rejoint rapidement dans sa démarche en octobre 2021 par Somhack Limphakdy, chercheuse sur les enjeux de renouvelabilité de l'eau. Ils étudient alors les initiatives existantes de caisses d'alimentation, dont l'objectif est de reverser une allocation alimentaire à un nombre restreint d'habitants, à dépenser dans des points de ventes partenaires conventionnés démocratiquement et en connaissance de cause, comme celle de Montpellier ([Territoires à Vivres](#)). En échange, les habitants co-financent la caisse d'alimentation en versant une cotisation mensuelle, calculée selon divers critères en fonction des initiatives locales (revenus, quotient familial, reste à vivre...). Les autres co-financements sont généralement portés par des subventions publiques et privées. Cependant, les initiatives actuelles fédèrent souvent entre seulement 30 et 400 cotisants.

A partir de celles-ci, Éloi et Somhack réfléchissent donc au développement, en Alsace, d'un modèle socio-économique permettant de toucher plus de monde et faciliter l'essaimage des initiatives inspirées de SSA à grande échelle ! C'est ainsi qu'ils initient le projet de Mutuelle de l'alimentation en Alsace.

Pour atteindre cet objectif et promouvoir le projet plus global de SSA, plusieurs rencontres sont organisées avec de nombreux partenaires potentiels : les collectivités locales, acteurs du développement économique, structures institutionnelles, initiatives autour de l'alimentation, associations...

Dans cette perspective, **l'association « Pour une Sécurité Sociale de l'Alimentation - Alsace » est créée le 3 mai 2022**, avec les membres co-fondateurs suivants : Eloi Navarro, Somhack Limphakdy, Maxime Scaduto, Lucie Dubois, Léa Staraselski alors co-coordinatrice de l'association VRAC Strasbourg Eurométropole, Morgane Reynaud coordinatrice de Coopalim, Claire Guerder fondatrice des Retoqués, Martine Herber des Amis de la Confédération Paysanne, ainsi que Vincent Boye, Gaël Ginot, Olivier Schneider, Anne Perret, Aude Desremaux, Marie Bégoc, Séverine Messelis Rudolf, Colin Wagner et Imen Hamdi. **Un grand merci à elles et eux, sans qui l'association n'aurait pas vu le jour !**

Voici les trois objets de l'association décidés lors de l'Assemblée constitutive :

- La **promotion, principalement en Alsace, de la Sécurité Sociale de l'Alimentation** telle que proposée par le collectif national pour une Sécurité Sociale de l'Alimentation.
- Le **développement d'initiatives locales en Alsace inspirées de la Sécurité Sociale de l'Alimentation**, en cohérence avec le socle commun établi par le collectif national, et avec une stratégie nationale de mise en œuvre effective d'une Sécurité Sociale de l'Alimentation.
- L'**échange avec les autres initiatives locales autour de la Sécurité Sociale de l'Alimentation** et le collectif national.

Deux nouveaux objets sont ajoutés aux statuts en juin 2023 :

- La **participation à des travaux de recherche liés à l'objet de l'association** et le portage de tels travaux.
- La **contribution aux travaux d'autres structures** sur des projets de développements de la démocratie alimentaire ou d'initiatives inspirées de la Sécurité Sociale de l'Alimentation.

Le siège social de l'association est depuis 2024 à la Tour du Schloessel, 33a rue de la Tour, 67200 Strasbourg, dans les magnifiques locaux gérés par l'association le Labo des partenariats !

3. L'historique du projet de Mutuelle de l'Alimentation en Alsace

Dans le but de développer le projet de Mutuelle de l'Alimentation en Alsace, nom choisi en référence aux héritages mutualistes de la Sécurité Sociale, l'association dépose fin 2023 une réponse à l'Appel à Manifestation d'Intérêt (AMI) de la Banque des territoires « Démonstrateurs territoriaux des transitions agricoles et alimentaires » pour lever des financements conséquents.

Malgré une réponse négative mars 2024 en raison d'un besoin de structuration plus aboutie du projet, la préparation de cet AMI nous aura permis de garder un contact fructueux avec la Banque des territoires, et, grâce à une mobilisation multipartenariale, de signer avec dix-neuf structures un **accord de consortium en septembre 2023**, toujours actif, nous engageant collectivement à « réunir les conditions nécessaires à la création d'une Mutuelle de l'Alimentation en Alsace qui contri-

bue à l'accessibilité à une alimentation choisie, de qualité, saine et durable et qui soit un outil au service de la démocratie alimentaire et de la définition de nouveaux communs » !

Pour avancer dans le développement du projet, nous organisons pour 2025 le cadre d'expérimentations de caisses de l'alimentation sur deux de nos trois territoires pilotes identifiés : Koenigshofen-Est à Strasbourg, et Bourtzwiller à Mulhouse, deux quartiers prioritaires de la ville. Nous restons également en lien avec le Pays du Sundgau, troisième territoire pilote identifié aux débuts du projet, merci pour la mobilisation des acteurs du territoire !

Nous avons pu compter également sur le soutien financier en 2023 et 2024 de plusieurs structures, que nous remercions vivement !

- Le Fonds Social Européen + Grand Est
- L'Etat via la Directions régionales de l'économie, de l'emploi, du travail et des solidarités par l'appel à projet Mieux manger pour tous 2023 et 2024, et la Direction Régionale de l'Alimentation, de l'Agriculture et de la Forêt via le Programme National de l'Alimentation 2023
- La Collectivité Européenne d'Alsace
- La Ville et Eurométropole de Strasbourg
- France Active via la Place de l'Emergence
- La Fondation de France

Un grand merci global à toutes et tous : bénévoles et partenaires, sans qui le chemin n'aurait pas été le même !

Le mot des bénévoles

Anne, Somhack, Juliette, Fabienne et Lucie ont souhaité vous partager ces quelques mots...

Anne Regnault , représentante d'Alternatiba – Strasbourg, membre du Conseil d'Administration depuis mai 2024 : Éluë au Conseil d'administration de mai 2024 comme représentante du groupe Alternatiba Strasbourg, je me suis engagée pour nourrir la dynamique militante du projet d'une Sécurité Sociale de l'Alimentation (SSA). J'ai notamment participé activement au Groupe Thématique (GT) Mobilisation pour poser un cadre au lancement de la dynamique citoyenne, au moment de l'arrivée de Morgane Dreanno (chargée de mobilisation habitante et partenariale sur Koenigshoffen-Est). J'ai aimé réfléchir collectivement aux enjeux qui se posent dans la construction d'un parcours de montée en connaissance de cause de citoyennes et de citoyens. Pour moi cette implication citoyenne est l'axe directeur du projet de SSA. Elle doit être le moteur nourrissant l'ambition démocratique de ce projet.



Somhack Limphakdy, présidente, membre co-fondatrice et membre du Conseil administration depuis mai 2022 : Avec plusieurs membres actifs de l'association (salarié.e.s comme bénévoles), membre fondatrice « pour une Sécurité Sociale de l'Alimentation - Alsace », je préside l'association depuis sa création. J'aurais le plaisir et l'honneur de présenter le rapport moral.

Juliette Staraselski, membre du Conseil d'administration depuis mai 2024 :

Ce projet me tient à cœur car il est vital et indispensable pour notre société ! Travailleuse depuis quelques années dans les quartiers prioritaires de ville, j'ai malheureusement constaté que des familles ne mangeaient pas « équilibré » et surtout ne mangeaient pas « à leur faim » tous les jours... Lorsque j'ai eu connaissance de l'existence de ce projet, je n'ai pas hésité à m'engager au CA. Être bénévole à la SSA, c'est construire, avancer ensemble, se remettre en question, nourrir nos réflexions, discuter encore, trouver des idées et surtout convaincre ! En ces temps politiques compliqués, l'avenir appartient à ceux qui s'engagent ! Car « cela semble toujours impossible, jusqu'à ce que l'on le fasse ! » Nelson Mandela



Fabienne Belon, membre du Conseil d'administration depuis mai 2024 : Pour moi être membre à la SSA c'est d'abord s'inscrire dans un projet collectif qui fait sens autour des questions : comment on se ré-approprié un accès pour tous à une alimentation saine et qualitative ? Quels sont les enjeux du choix de privilégier les circuits courts et d'en faire un commun discutable avec tous les acteurs, habitants, mangeurs et producteurs et de recréer du lien pour agir ici où je vis ? Un beau projet comme celui de la SSA Alsace ça donne des ailes pour aller voler encore plus loin et faire partie de ce bel envol qui est d'abord un partage humain dans toutes ses dimensions.



Lucie Dubois, membre co-fondatrice de l'association et bénévole active , doctorante en géographie sociale sur la démocratie et la justice alimentaires» : Cette année de bénévolat aura été nourrie par ma double casquette de membre co-fondatrice de l'association et de doctorante à l'Université de Strasbourg. J'ai eu grand plaisir à participer aux réunions des groupes thématiques Mobilisation et Démocratie interne, qui ont permis de réunir des bénévoles du conseil d'administration, des salarié-es et notre bénévole en service civique pour des échanges toujours très riches et conviviaux. Je dois me retirer de mon engagement bénévole durant l'année qui viendra pour me concentrer sur mon travail universitaire, mais je souhaite une excellente poursuite à ces groupes thématiques, afin qu'ils nourrissent tant les activités locales de l'association que le projet politique plus général de Sécurité Sociale de l'Alimentation.

Le mot de l'équipe salariée et volontaires en interne



Morgane Dreanno, chargée de mobilisation habitante et partenariale sur Koenigshoffen-Est depuis octobre 2024 :

Arrivée dans l'association au mois d'octobre, j'ai eu la chance de rapidement participer à des rencontres du collectif SSA puis du réseau intercaisse qui ont nourri mes réflexions et m'ont permis de comprendre plus profondément l'ensemble du projet que représente la Sécurité Sociale de l'Alimentation : projet complexe et systémique. La rencontre permanente de nouvelles personnes, le fait d'apprendre sans cesse de nouvelles choses me donne l'énergie et la confiance

nécessaire pour le déploiement de l'expérimentation de caisse à Koenigshoffen-Est pour permettre d'avancer ensemble vers un système alimentaire plus juste.

Léa Staraselski, membre co-fondatrice de l'association et coordinatrice de projet depuis novembre 2023 :

Novembre 2021, alors que je n'avais encore jamais entendu parler de Sécurité Sociale de l'Alimentation, et que je n'y comprenais rien au fonctionnement de la Sécurité Sociale, je vois passer une offre d'emploi pour la coordination du collectif national « Pour une Sécurité Sociale de l'Alimentation ». J'ai immédiatement été interpellée : voilà un projet révolutionnaire et transformateur, qui remet au centre la valeur inconditionnelle et indicible de chaque personne ! J'ai alors tout de suite contacté, sans savoir que c'était lui, Éloi, qui m'a expliqué le projet global et son idée de Mutuelle de l'alimentation en Alsace. Mais c'est génial ! Je participe ensuite à la fondation de l'association, et suis son développement, de façon plus ou moins assidue, jusqu'en novembre 2023, où j'ai eu la chance de rejoindre ce beau projet en tant que coordinatrice de projet salariée. J'en découvre sans cesse et chaque jour - déjà en vivant ma vie de personne humaine - mais également grâce à mon emploi de coordination de projet et mes activités syndicales, n'ayant qu'un seul et même but : améliorer nos conditions de vie, et assurer un monde ouvert, serein et robuste pour les générations présentes et futures, pour faire honneur à nos aïeux, mais également rendre honneur à nos ambitions, nos idéaux, bref : pour moi, les autres, mes proches, mon fils.



Eloi Navarro, initiateur du projet, membre co-fondateur et délégué général de l'association depuis janvier 2024 :

J'ai découvert le concept de Sécurité Sociale de l'Alimentation dans une tribune de presse en 2020 et j'ai tout de suite été enthousiasmé par le potentiel à la fois fédérateur et transformateur de cette proposition qui touche à la fois à la démocratie, à la durabilité des systèmes alimentaires et à la justice. Les premières discussions sur le sujet auprès de bénévoles d'associations en Alsace ont rapidement créé de l'émulation autour du sujet, à tel point que j'ai

quitté mon précédent emploi pour me consacrer à temps plein au lancement de l'association Pour une Sécurité Sociale de l'Alimentation – Alsace, d'août 2022 à décembre 2023. J'ai depuis pu être salarié comme délégué général de l'association, à partir de janvier 2024. Le pilotage du projet de Mutuelle de l'alimentation au côté de Léa nous demande énormément de capacité d'adaptation et de créativité pour faire face aux incertitudes financières et au contexte partenarial changeant, ce qui ne manque pas de nous faire douter. Toutefois les signes du délitement de notre souveraineté alimentaire, la fragilité des institutions, et de nombreux rapports comme celui sur « L'injuste prix de notre alimentation » nous rappellent sans cesse combien notre travail est nécessaire.

Zoé Dagault, en service civique de septembre 2024 à juin 2025 sur le soutien à la mobilisation à Koenigshoffen-Est :

Arrivée en septembre en tant que service civique au sein de l'association, j'ai entamé la découverte de ce projet systémique et absolument transformateur pour notre façon de penser l'alimentation. J'avais été attirée par son côté politique et les revendications qui fédèrent de nombreux réseaux d'acteur·ices différents, que j'ai pu apprendre à connaître au fil des rencontres du collectif puis de l'intercaisse. Cette expérience m'aura permis d'élargir énormément mon champ de vision des associations, collectifs et organisations qui opèrent dans ce domaine, ce qui me suivra toujours. L'année 2024 a également marqué le début de la mobilisation habitante pour la caisse d'alimentation de Koenigshoffen-Est, et donc l'occasion de tisser de nouveaux liens avec les acteur·ices du quartier. C'est également cet aller-retour entre échelle nationale et expérimentation locale qui est extrêmement précieux pour moi au sein de ce projet.



Isabelle Maurer, chargée de mobilisation habitante sur Bourtzwiller depuis août 2024, membre active du Mouvement National des Chômeurs et Précaires, membre d'honneur de l'Archipel des Sans Voix, autrice du livre « Je ne baisserai plus les yeux » :

Salariée depuis août 2024, mais bénévole depuis cette rencontre avec Éloi lors du colloque « Démocratie alimentaire » à l'Université de Mulhouse en 2022 où il a parlé de ce projet génial de SSA. Dès le début ce qui m'a plu, c'est l'enthousiasme que suscite un tel projet. Chaque personne peut y trouver sa place. Somhack m'a soufflé à l'oreille que j'ai été la meilleure distributrice de la bande dessinée Encore des Patates !? du collectif national Pour une Sécurité sociale de l'alimentation dans la région de Mulhouse. J'aurais aimé faire plus encore dès le début. Mais des raisons

@Pascal Bastien

familiales ne m'ont pas permis de m'investir autant que j'aurais aimé le faire. Être salariée de l'association pour une Sécurité Sociale de l'Alimentation – Alsace est une chance pour moi. Cela m'a permis de (re)découvrir des personnes, des initiatives inspirantes car le Revenu de Solidarité Active (RSA) et tous les attendus administratifs et procéduriers m'enfermaient dans un carcan. Ces jeunes (Zoé, Morgane, Léa, Éloi et toutes les personnes bénévoles) sont formidables.

Rapport moral

Somhack Limphakdy, présidente de l'association :

Le premier objet de notre association en lien avec le projet politique de Sécurité Sociale de l'Alimentation est de construire les marches vers un droit à l'alimentation.

Toutes nos activités tendent vers ce droit humain fondamental - que ce soient les expérimentations de caisse, nos contributions au collectif français ou aux collectifs internationaux sur ces questions, les travaux de recherche-action en cours et à venir, les interventions et participations publiques, nous oeuvrons toutes et tous – salarié.e.s et bénévoles - en faveur de l'advenue d'un authentique droit à l'alimentation.

L'alimentation est fait social total car il nous concerne toutes et tous de la naissance jusqu'à notre mort, au-delà de nos particularités et de nos singularités.

Aussi, très peu de conditions en tant qu'êtres humains nous met autant à égalité que notre condition de mangeur.euse. Les plus démunie.s comme les plus aisé.e.s d'entre nous ne se nourrissent pas 1 million de fois moins ni 1 million de fois plus les un.e.s par rapport aux autres. De plus, personne ne peut affirmer dans sa condition de mangeur.euse un récit de « self-made being ». En effet, depuis notre naissance (et même avant, durant la gestation) jusqu'à notre mort, nos vies de mangeur.euse sont intimement liées, interdépendantes les unes des autres. Dans tout ce qui fait un système alimentaire depuis la production jusqu'à la consommation de notre alimentation en passant par la transformation, la distribution et en prenant aussi en compte les marges des systèmes alimentaires, pas seulement la prévention ou la gestion des déchets alimentaires. Par exemple, le transport exige de l'énergie, de la voirie, du fret, une immense organisation sociale, sociétale qui est aujourd'hui tout à fait globalisée. Sans imaginer la conservation (réfrigération, surgélation, silo à grains, emballage, conserverie, etc)...

Au vu des impacts de nos systèmes alimentaires sur la santé humaine ou sur la capacité régénérative de nos milieux naturels, l'éducation populaire avec la construction partagée de la connaissance de cause est essentielle pour créer les conditions de la démocratie alimentaire. Mais que serait cette démocratie sans praxis, sans mise en oeuvre pratique de ces connaissances théoriques, sans nous saisir de « compétences » dans toutes les dimensions que porte ce mot. Le projet de Mutuelle de l'alimentation avec le volet de recherche-action contributive se veut être l'espace de soutien pour l'expérimentation et de la pratique de la démocratie.

Au sein de notre association nous partageons l'intime conviction que puisque l'alimentation est un fait social total, ce sera donc collectivement en tant que communautés de mangeur.euse.s que nous pourrons répondre au double défi de l'équité sociale et de la lutte contre les bouleversements climatiques.

Depuis plusieurs mois nous est jouée la ritournelle de la fin de l'abondance, d'un chemin vers les troubles sociaux et environnementaux, voire les violences armées ou la guerre. Notre projet porte en lui un caractère profondément subversif face à cette voie déjà tracée et trop bien connue... avec la possibilité, en partant depuis l'ici & maintenant, de préfigurer et de construire chemin faisant une voie désirable, conviviale et gourmande à la fois pour chacun.e et pour tou.te.s ensemble et ce, dans le même pas de temps. Le projet de Sécurité sociale de l'alimentation auquel nous aspirons se construit dans la continuité de la longue histoire de la mutualité française, des conquies sociaux qu'est

la Sécurité sociale. Il vise à répondre aux urgences tout en sécurisant le temps long. Il crée un espace de résistance non pas seulement contre un ordre établi rigide et structurellement violent pour les personnes et les écosystèmes, il crée un horizon indéterminé et pourtant placé dans la confiance.

Nul.le ne sait à quoi demain ressemblera. Et ceci est une excellente nouvelle. Ce qu'il nous faut apprendre est bien à vivre dans un monde incertain où l'indéterminé est pris en charge collectivement. Lutter contre tous les phénomènes de précarisation est la manière la plus robuste de nous sécuriser en tant qu'individu et communauté. D'où le terme de protection sociale.

Sans jugement normatif. En tant que communauté adulte, responsable donc.

Après le partage du contexte, un immense merci à notre équipe salariée – après Léa en novembre 2023, en 2024 salariat d'Eloi, puis arrivée d'Isabelle en août, ensuite Zoé en volontariat en service civique en septembre en enfin Morgane en octobre - qui dynamise notre association et consolide pas après pas nos actions. Nous découvrirons cela dans le rapport d'activités. Je tiens cependant à souligner la vivacité du GT démocratie interne. Et oui, cela ouvre la place aux nombreuses personnes bénévolement engagées dans l'association. Sans qui nous ne pourrions pas porter ces actions aussi loin !

Ici, je tiens à poser nos remerciements collectifs pour Flavie Retourney, Suzanne Gierczak et Pierre Crispatzu, anciennement membres du Conseil d'administration. Et un big up à Morgane Reynaud, membre co-fondatrice de notre association.

En particulier pour assurer le lien avec le collectif national et même les travaux à l'international (merci Lucie Dubois !).

À l'automne 2024, la réponse positive d'OPUS, c'est-à-dire le Labo Citoyen de l'Université de Strasbourg nous accompagne dans la structuration du travail de recherche-action contributive.

Comme de nombreuses structures de l'Economie Sociale et Solidaire (ESS), notre bilan financier démontre que nous avons besoin de sécuriser les fonds de roulements de la trésorerie. 2024 a été une année compliquée avec la dissolution de l'Assemblée nationale, puis l'absence de gouvernement stabilisé pendant de longs mois. Cela a engendré peu de visibilité pour les agences et directions territoriales. Heureusement le soutien des collectivités territoriales s'est clarifié. Parfois en notre faveur comme à Strasbourg. Parfois pour soutenir d'autres choix politiques qui appartient à nos élus et représentants.

Un Accord de Consortium a été formalisé en 2023 en vue de répondre à la dernière vague de l'AMI portée par la Caisse des Dépôts et des Consignations « démonstrateurs territoriaux des transitions agricoles et alimentaires ». Il comporte 4 collèges d'acteurs : collectivités territoriales (+ Etat, via la DRAAF), mangeur.euse.s (personnes physiques et morales), secteur privé (centres sociaux, syndicats, mutuelles, associations, etc) et les milieux de la recherche académiques. Mais notre candidature a été refusée pour deux grandes raisons : (i) il manque plusieurs acteurs dans le tour de table comme l'ARS (Agence Régionale de Santé), l'ADEME (Agence de la transition écologique), la CAF (Caisse d'Allocation Familiale) mais surtout (ii) un risque de sous-estimation des besoins financiers et humains pour l'ingénierie de projet.

Mais ce n'était pas un non définitif puisque la Banque des Territoires est revenue vers nous au début de l'été pour nous soutenir sur le volet ingénierie de projet. Ce qui est possible grâce aux soutiens de la Collectivité Européenne d'Alsace et surtout de la Ville et Eurométropole de Strasbourg.

Depuis le dépôt de dossier, nous avons également pu élargir le tour de table avec l'ADEME. La CAF a été approchée et nous cherchons toujours un chemin vers l'ARS.

Ensuite en septembre 2024, Éloi a présenté le projet de Mutuelle de l'Alimentation à la Place de l'émergence à Paris chez France Active. Le projet lauréat se devait de trouver un mentor pour nous accompagner. Nous avons la chance de ne pas avoir un mentor mais deux : merci à Bertrand Vial et Jacques Tassi, nos deux mentors bénévoles respectivement ancien coordonnateur général du Réseau des Petites Cantines et actuel porteur de projet pour Les Petites Cantines du Mont Forez, et Jacques qui a été directeur général d'Handicap International, après une première vie chez Ernst & Young (aujourd'hui EY, spécialiste en conseil et audit). Tous deux nous challengent dans nos réflexions et nous permettent de sortir de nos zones de confort. Ils nous offrent l'opportunité d'ancrer nos propositions au travail dans un contexte plus vaste

Retour rapide sur le Groupe de Travail démocratie interne, avec la volonté de poursuivre la piste de la collégialité et de la gouvernance partagée pour vivre et expérimenter déjà entre nous la pratique démocratique. Une Assemblée Générale Extraordinaire est même déjà dans les tuyaux pour la fin de l'année 2025 afin d'acter ce travail en cours.

Un avant-dernier point, je poursuis avec ce que nous a enseigné l'année passée : le besoin de prendre soin des salarié.e.s, de valoriser leur travail et donc leurs revenus. Pour 2025, en lien avec le GT démocratie interne, nous aurons besoin de mener une réflexion sur une politique salariale en cohérence avec notre projet associatif.

Enfin, 2025 est une année spéciale : nous fêtons les 80 ans de la Sécu. Nos nombreuses contributions seront présentées dans le prochain rapport d'activités. Maxime Scaduto, membre fondateur et bénévole actif, a déjà pu organiser un temps le 2 avril dernier. Et il y a d'autres événements qui se situent plutôt à l'automne, à Strasbourg comme à Mulhouse. Ceci s'inscrit dans une dynamique régionale et nationale. Avec l'idée de lutter contre les idées reçues au sujet de la protection sociale, des organismes de la Sécu, de leur « gestion » et de promouvoir et défendre la modernité renouvelée de nos institutions. De rappeler de quelles hautes luttes notre histoire sociale s'est construite... Et pour nous, toujours avec l'horizon de la reconnaissance de l'égale dignité de chaque vie humaine. Ce qui nous oblige de prendre soin de la fragilité de la vie, du vivant. D'en être responsables collectivement (et surtout de ne pas céder aux sirènes qui nous chantent la collection des petits gestes individuels).

Clin d'oeil : Si « à l'impossible, nul n'est tenu » en tant qu'individu, en tant que communauté digne en humanité, « à l'(un)possible seul, nous sommes tenus ».

La vie de l'association en 2024 : que de dynamisme !

Adhérents et engagement bénévole

L'association est passée de 50 adhérents fin 2023 à une centaine en 2024.

Les bénévoles actifs ont été largement renouvelés au fil de l'évolution des situations professionnelles et personnelles des uns et des autres, mais elles et ils sont surtout beaucoup plus nombreux à s'engager maintenant que l'action de l'association s'ancre concrètement sur ses territoires pilotes. En plus des quinze administrateurs de l'association, une dizaine de personnes apporte son concours ponctuel aux réflexions ou aux animations de l'association.

Merci ! C'est grâce à vos engagements que le projet de SSA diffuse en Alsace et au-delà !

Assemblée générale 2024

Samedi 25 mai 2024, l'association a tenu son Assemblée Générale au sein de la Ferme du Marais Vert de Pierre-Luc et Anne-Flore Laemmel. Beau temps et bonne ambiance au rendez-vous !

L'élection du Conseil d'administration a été un succès avec plusieurs renouvellements et l'entrée nombreuse de nouvelles personnes motivées, en atteignant presque son plafond de 15 administrateurs ! composés de personnes physiques et morales : **Sylvain Mignot, Tom Baumert, Alternatiba avec Anne Regnault et Loïc Macherel, Flavie Retourney, Pierre Crispatzu, Suzanne Gierczak, Coopalim avec Morgane Reynaud, Sylvie Grucker, Confédération Paysanne Alsace, Cécile Blondeau, Somhack Limphakdy et Isabelle Maurer (retirée du CA avant son salariat) ! Un grand merci à elles et eux pour leur investissement bénévole et leur soutien continu, notamment dans les divers groupes de travail de l'association !**



Journées de réflexion thématiques

L'association a profité de l'implication de ses administrateurs pour les mobiliser sur deux journées de travail thématiques.

Le **7 septembre** nous avons été accueillis dans le verger de la ferme RiedOasis à Obenheim. La journée a commencé par une formation sur le projet de Mutuelle de l'alimentation, sur la place de l'association dans le collectif national pour une Sécurité sociale de l'alimentation et sur le lien de l'association avec des projets de recherche. Après un repas partagé, plusieurs groupes de travail ont échangé sur la stratégie de communication et de développement de l'association.



Le **16 décembre** nous nous sommes appuyés sur des outils d'intelligence collective pour approfondir la vision et les valeurs portées par l'association. Ce moment s'est révélé précieux pour renforcer la cohésion entre bénévoles et salariés et pour pouvoir agir en cohérence sans imposer une organisation pyramidale. Ce travail s'est poursuivi en janvier 2025 avec l'appui d'une facilitatrice, Laure Biniek. Il a abouti à formuler une raison d'être synthétique pour l'association « Construire ensemble un système alimentaire juste »

Groupes de travail bénévoles

Lors de l'Assemblée générale de juin 2024, plusieurs groupes de travail ont été créés : certains d'entre eux, inactifs depuis, ont été supprimés. L'activité des bénévoles de l'association Pour une Sécurité sociale de l'alimentation – Alsace est structurée à l'heure actuelle en sept groupes de travail thématiques. **Un grand merci aux bénévoles pour l'animation et l'investissement !**

- **GT Démocratie interne**

A l'automne 2024, un groupe de travail sur la démocratie interne de l'association a été lancé. Ce groupe de travail poursuit son activité avec pour objectif la mise à jour des statuts de l'association

lors d'une Assemblée Générale Extraordinaire à l'automne 2025. Par ailleurs, un travail collectif de rédaction est mené pour proposer un document de présentation du fonctionnement de l'association.

- **GT Communication**

Ce groupe de travail a appuyé l'équipe salariée dans la définition de la charte graphique du projet de Mutuelle de l'alimentation, en particulier lors des échanges avec le prestataire choisi pour le graphisme.

- **GT Koenigshoffen-Est (mobilisation)**

Ce groupe de travail a été créé avec l'arrivée de Morgane Dreanno, sur la partie Mobilisation citoyenne. C'est une partie importante du travail autour de la SSA, mais c'est également une partie qui pose beaucoup de questions, méthodologiques (comment donner envie de s'impliquer, quelles contrepartie, quelle promesse de contribution, comment faciliter la participation de personnes ayant des contraintes différentes et comment identifier ces contraintes) mais aussi politiques (comment toucher différents publics, différents revenus, quelle garanties que cette mobilisation influence effectivement le projet de caisse, etc).

Par ailleurs, des financements étaient fléchés pour lancer cette année une expérimentation de caisse (avec un montant défini pour un certain nombre de personnes), ce qui a donné au groupe un objectif très concret mais qui arrivait tôt dans le calendrier de cette mobilisation citoyenne.

En effet, nous nous sommes dit qu'il était dans un premier temps important de travailler notre implantation dans le quartier, de travailler des liens de confiance avec les partenaires associatifs et institutionnels du terrain d'expérimentation. Il est important pour nous de redire ici que nous convenons cette mobilisation comme un processus « en entonnoir », c'est à dire qui va d'abord mobiliser un « petit » cercle de contributeur-ices avant de s'élargir progressivement, mais avec sens et pertinence.

- **GT Mobilisation** : Ce GT a été créé afin de réfléchir plus globalement à la mobilisation autour du projet de SSA, et en local de Mutuelle de l'Alimentation.
- **GT trésorerie** : Créé pour améliorer le suivi par les bénévoles de la trésorerie.
- **GT Recherche** :

En 2024, l'axe « recherche » de l'association a pris plusieurs directions :

- Lucie Dubois a poursuivi sa thèse en se rendant notamment un mois à Freiburg en décembre 2024
- En octobre 2024, Maxime Scaduto a débuté sa thèse de doctorat au sein du laboratoire HuManiS sous la direction de Jean-Philippe Bootz, Professeur à l'EM Strasbourg, directeur du laboratoire HuManiS, et de Sophie Michel, enseignante-chercheuse à l'EM, spécialiste des systèmes alimentaires durables.
- A la rentrée 2024, Lucie et Maxime sont intervenu.es dans le Master 2 Villes, Environnement, Sociétés dans le cadre d'un atelier avec un groupe d'étudiant.es qui ont répondu à une commande de l'association. Leur travail a donné lieu à la rédaction d'un rapport sur les pratiques alimentaires dans le quartier de Koenigshoffen-Est, quartier de l'expérimentation de la caisse alimentaire à partir de juin 2025.
- Somhack a débuté un travail pour réunir un groupe de chercheurs et chercheuses pour mener une recherche-action contributive dans le cadre d'OPUS (OPen University of Strasbourg) et la direction du Labo Citoyen, espace de soutien à la recherche et aux sciences par-

ticipatives. Réponse positive à la présentation de notre initiative pour l'incubation initiée au printemps 2024. Depuis un accompagnement continu a eu lieu avec le soutien de Clara Chavanon et Victoria Brotto. Une réponse sera déposée en juin 2025. Cette recherche pourrait commencer dès la rentrée qui suit, si les financements d'OPUS et de l'ADEME sont octroyés.

- INTERREG et la journée kick-off (lancement) le 17 octobre dernier où Lucie et Somhack ont pu présenté notre association, ses activités, sa raison d'être et les travaux en cours.
- Somhack contribue en marge et en complémentarité de ses activités professionnelles à un collectif anglophone de chercheur.euse.s et praticien.ne.s de lutte contre la précarité alimentaire, en faveur d'un droit à l'alimentation GSA (Global Alliance Solidarity)
- Démarrage de la réflexion pour une recherche menée par le BASIC

Nos interventions et événements

Soit en réponse à des sollicitations, soit sur initiative, les bénévoles et salariés de l'association ont participé ou organisé un total de plus 30 événements sur l'année 2024 !
Bravo et merci à elles et eux !

Nous vous présentons brièvement quelques événements marquants, illustrés par les superbes photos prises par les bénévoles, notamment le collectif associatif Résigraphies:



Lundi 22 janvier, nous nous rendons à Bâle pour présenter le projet de Mutuelle de l'Alimentation en Alsace à nos homologues suisses Agrarinfo et la Haute Ecole en Sciences Sociales de Bâle, qui ont présenté le lancement du collectif suisse de l'Assurance Sociale Alimentaire, avec la présence de Maxime Scaduto, Lucie Dubois, Somhack Limphakdy, Eloi Navarro et Léa Staraselski.

Le 30 janvier, nous participons à une manifestation organisée par la Confédération Paysanne à Sélestat pour venir en soutien, et rencontrer d'autres partenaires potentiels.

Le 22 février, Maxime organise un Happy Hour de l'Ecologie avec l'association Conscience Impact et Ecologique à Kooma, Strasbourg, sur le projet de Sécurité Sociale de l'Alimentation.

Le 29 février, Lucie et Éloi se rendent à Boofzheim (67) à un événement organisé par l'Atelier Paysan sur l'autonomie technique des paysans pour présenter la SSA.

Le 3 mars, Éloi présente la SSA au Salon à la Ferme, à la Ferme des Hutten, à Saint-Pierre-des-Bois (67) en animant un atelier autour de la démocratie alimentaire.



Le 11 mars, nous organisons et animons au Centre Administratif de Strasbourg, avec le concours de la Ville et Eurométropole de Strasbourg et la présence d'acteurs-clés : Confédération paysanne, Promotion Santé Grand Est...un colloque : « Mutuelle de l'alimentation en Alsace : enjeux et perspectives ». Plus de 150 participants, un vrai succès !

Un grand merci aux bénévoles : Gaël Ginot, Lucie Dubois, Maxime Scaduto, Somhack Limphakdy, Isabelle Maurer, Martine Herbert, Nathalie Bartholomée, Serge Hulne pour le montage vidéo, collectif Résigraphies pour les photos...

Le 13 avril, Éloi présente le projet de SSA et de Mutuelle de l'Alimentation à Eguisheim (67), dans le cadre d'un événement organisé par Alter Alsace Energies.

En mai, Maxime organise avec l'association Conscience et Impact Ecologique un arpentage de la BD « Encore des patates !? Pour une Sécurité Sociale de l'Alimentation » dans le cadre des Happy Hour de l'Ecologie, à Kooma, Strasbourg.

Le 30 mai, Somhack anime un atelier sur la démocratie alimentaire à Ecooparc, à Mulhouse.

Le 2 juin, Lucie Dubois tient un stand pour présenter la SSA au Festival des Possibles, Port du Rhin, Strasbourg.

Le 10 et 11 juin, Somhack présente le projet de SSA à Paris auprès du Conseil National de la Résilience Alimentaire et de la Coop des communs.

Le 13 juillet, Flavie Retourney, administratrice de l'association, se rend à La Broque, festival autonomie alimentaire, pour présenter la SSA et le projet de Mutuelle de l'alimentation en Alsace.

Le 22 et 24 septembre : Somhack et Lucie se rendent à Montpellier pour participer au groupe de travail Recherches du collectif national sur la SSA, ainsi qu'aux rencontres de l'alimentation organisées par la Chaire de l'alimentation durable de l'Unesco.

Le 28 et 29 septembre, Somhack présente le projet de SSA au Festival de la soupe à Sainte-Croix aux Mines (68).

Le 20 et 22 octobre, Somhack explique le projet de SSA dans le cadre des journées nationales organisées par l'association Maraîchage des Sols Vivants à Rouffach (68), puis s'est rendu au Festival Aliment-terre organisé par l'ENGESS le 24 octobre. Le 7 novembre, elle représente l'association aux Petites Cantines de Strasbourg à un forum sur la santé intégrative, puis se rend à Bilbao entre le 11 et 14 novembre à un forum international sur le droit à l'alimentation.

Le 5 novembre, Léa et Marc Pereira, bénévole soutien de l'association, se rendent au forum Initiatives Durables au Palais de la Musique et des Congrès, et rencontrent à cette occasion Vincent Edin, journaliste, diffusant par la suite le projet de SSA sur ses réseaux.

Ensuite, Somhack organise aux Petites Cantines de Strasbourg le 20 novembre une rencontre avec Tanguy Martin, d'Ingénieurs Sans Frontières – Agrista et Guillaume Faburel, géographe, sur le lien entre bassins de vie et alimentation.

Centre socio-culturel Ostwald



Le 28 novembre, dans le cadre du Festival Aliment-terre, Maxime organise un ciné-débat sur le film « La Théorie du Boxeur » au centre socio-culturel d'Ostwald ! Du monde est présent !





Le 2 et 3 décembre, Morgane Dreanno, Zoé Dagault et Somhack participent aux Assises de l'alimentation à Montpellier, puis assistent au séminaire de restitution de la phase 1 de l'expérimentation de caisse commune d'alimentation de Montpellier !

Rencontre avec Jean-Baptiste Comby

Et pour clore l'année en beauté, Somhack accueille le 20 décembre le sociologue Jean-Baptiste Comby, spécialiste de la dépolitisation des questions climatiques dans les médias, à la Tour Merveilleuse du Schloessel, à Strasbourg, afin de présenter son nouveau livre « Ecolos mais pas trop... Les classes sociales face à l'enjeu environnemental » !



Nos liens avec le collectif national « Pour une Sécurité Sociale de l'Alimentation »



Le collectif national « Pour une Sécurité sociale de l'alimentation » a été créé en 2019 par divers acteurs afin de porter le plaidoyer d'une SSA.

Dès la création de l'association « Pour une Sécurité sociale de l'Alimentation - Alsace » en mai 2022, nous nous sommes investis dans le collectif, notamment dans le groupe de travail « réseau des dynamiques locales », qui fédère toutes les initiatives locales inspirées par la SSA.

Afin d'échanger autour de la stratégie plus globale du collectif, toutes les organisations membres se retrouvent environ deux à trois fois par an, pendant quelques jours, lors des « rencontres du collectif national ».

L'association étant membre, nous y participons régulièrement, et représentons également nos positions et intérêts au sein du collectif, afin que celui-ci puisse porter un plaidoyer représentant au mieux tous ses membres.

Ainsi, en 2024, nous avons participé à deux rencontres du collectif. Léa, Lucie, Maxime et Somhack se sont rendues du **29 février au 1er mars** 2024 à Bagnolet, dans les locaux de la Confédération paysanne. Puis, ce fut au tour de Morgane, Zoé et Tom Baumer, administrateur de l'association, de représenter l'association aux secondes rencontres du collectif, au Grau d'Agde, du **17 au 20 octobre** !

Cependant, notre participation bénévole au collectif ne se limite pas aux rencontres nationales. Nous contribuons aussi régulièrement via divers groupes de travail et autres formes d'engagements :

- participations régulières aux mensuelles, points d'échanges et de décisions des membres du collectif
- groupe de travail La plus grande table du monde (Léa, Morgane)
- groupe de travail Outils des transferts monétaires (Éloi, Tom)
- groupe de travail Recherches (Somhack, Lucie et Maxime)
- groupe de travail Production, transformation, distribution, consommation (Somhack)
- commission d'accueil des nouvelles organisations membres (Somhack)
- commission communication (Somhack)
- modération élargie (Somhack dans le cadre du GT Prendre soin)
- réponses à des sollicitations presse, tables-rondes, conférences...
- groupe de travail sur la Proposition de loi pour une SSA (Éloi, Somhack, Léa)



Grau d'Agde, du soleil !

Une loi d'expérimentation

Après une première rencontre avec des parlementaires de plusieurs groupes politiques en octobre 2023, notre association a participé à l'animation d'un groupe de travail « Loi d'expérimentation » au sein du collectif pour une Sécurité sociale de l'alimentation, dont l'objectif est de faciliter les initiatives locales comme le projet de Mutuelle de l'alimentation au niveau législatif et politique.

Au premier trimestre 2024, ce groupe de travail a affiné ses objectifs, puis a auditionné des personnes impliquées dans la dynamique « Territoires zéro chômage longue durée » qui a elle aussi bénéficié d'une loi d'expérimentation.

Au printemps, le groupe a dialogué avec Charles Fournier, député de Tours, qui souhaitait porter une proposition de loi visant à multiplier et soutenir financièrement les initiatives inspirées de la Sécurité Sociale de l'Alimentation. Des points de vigilance ont pu être soulevés pour s'assurer de la gestion démocratique des expérimentations, par leurs participants, et pour laisser la place à une diversité d'initiatives.

Le dissolution de l'assemblée nationale et la perturbation de calendrier législatif qui s'en est suivie ont mis à l'arrêt ces travaux jusqu'à l'automne.

Le texte a alors été repris par un groupe de députés élargi, avec notamment Boris Tavernier, ancien délégué général de VRAC France. Il a été bonifié suite à des auditions de chercheurs, militants associatifs, acteurs mutualistes, et organismes agricoles. Il a été adopté en commission des affaires économique puis débattu brièvement lors de la niche parlementaire écologiste du 20 février 2025, mais sans pouvoir être soumis au vote. Vous trouverez le contenu de la proposition de loi ici : https://www.assemblee-nationale.fr/dyn/17/textes/l17b0386_proposition-loi

Cette mise à l'agenda politique nous a permis de bénéficier d'une forte visibilité médiatique. Elle a alimenté une dynamique plus large à l'assemblée nationale qui connecte sécurité sociale et constitutionnalisation du droit à l'alimentation. La cohérence entre cette dynamique et les plaidoyers de la société civile (Action contre la faim, Caritas, Collectif Nourrir,...) laisse présager une riche actualité politique sur le sujet pour les années à venir.

Pour la Mutuelle de l'Alimentation, il y aurait un fort intérêt à des évolutions réglementaires qui facilitent la participation des employeurs pour leurs salariés (exonération de cotisations) ou le financement par des organismes publics (santé, collectivités,...).

Réseau Carav'alim



Carav'alim est un mouvement d'éducation populaire pour le droit à l'alimentation, co-porté par Réseau CIVAM et l'Union nationale des Groupements des Epiceries Sociales et Solidaires (UGESS) fin 2023, afin de fédérer et donner plus d'audience aux injustices alimentaires, et porter un plaidoyer commun coconstruit avec toutes les personnes et acteurs impliqués pour un droit à une alimentation choisie, digne et juste, dans une démarche d'éducation populaire.

Afin de recueillir les besoins et voix locales de chaque territoire autour des injustices alimentaires, Carav'alim a organisé un tour de France au premier semestre 2024. Dès que nous en avons été informés, nous nous sommes tout de suite attelés à l'organisation d'une journée complète avec

Carav'alim, sous forme d'ateliers participatifs, en mobilisant tous les acteurs engagés sur les questions alimentaires en Alsace.

C'est ainsi que nous avons accueilli Carav'alim le **8 février** aux Petites Cantines de Strasbourg et avons fédéré des structures locales clés autour d'une réflexion collective sur les injustices alimentaires et le droit à l'alimentation : VRAC Strasbourg Eurométropole et VRAC Mulhouse, Caritas et Secours Catholique, les Amis de la Confédération Paysanne, Coopalim, le Pôle d'Equilibre Territorial et Rural du Pays du Sundgau, la monnaie locale le Stück, La Cloche Grand Est, Conscience et Impact Ecologie, la Ville et Eurométropole de Strasbourg....



Nous nous sommes également rendus au bilan du Tour de France de Carav'alim le **22 mars** à Paris au Palais de la Femme. Depuis nous suivons activement le mouvement, en participant aux nombreux webinaires organisés, ainsi que par la contribution à la gouvernance du mouvement. Quelle belle initiative !

Recherche-action

Programme INTERREG IV



Upper Rhine
Sustainable Food

L'association participe au développement de filières alimentaires durables dans le Rhin Supérieur en lien avec les universités de Strasbourg, de H'aute-Alsace, de Freiburg (Alle-

magne) et de Bâle (Suisse) via le programme INTERREG IV Upper Rhine Sustainable Food depuis fin 2023.

Ainsi, le **17 octobre** 2024, nous nous sommes rendus à la journée de Kick-off du projet INTERREG avec présentation de notre travail en cours pour la création de la Mutuelle de l'Alimentation – en particulier sur le modèle socio-économique, par l'intégration de nouvelles normes comptables, prenant en compte le capital socio-environnemental, « extra-financier » à égalité avec le capital financier dans les bilans comptables. Ainsi la comptabilité C.A.R.E (Comprehensive Accounting in Respect of Ecology), aussi dite comptabilité socio-environnementale ou à capitaux multiples, se propose de révolutionner notre approche comptable et financière, afin de revaloriser la valeur de ce qui n'est pas perçue comme « rentable » et pourtant indispensable à nos sociétés humaines, au respect du Vivant, et à la prise en compte de notre forte dette sociale et écologique.



Opus Labo Citoyen

Agir avec la société



Le Labo Citoyen est un espace dédié au sein de l'Unistra pour accompagner les acteurs de la recherche académique en les soutenant dans une démarche de recherche-action, et d'implication des acteurs non académiques dans la production de savoirs. L'association est lauréate de l'Ap-

pel à projet Opus Labo Citoyen pour animer des temps de recherche-action sur la démocratie alimentaire.

Programme Escape

Le projet de Mutuelle de l'alimentation en Alsace a fait l'objet d'une étude de cas dans le cadre du programme de recherche participative ESCAPE (Économie solidaire, co-construction, action publique émergente).

A cette fin, Marianne Langlet, coordinatrice de recherches actions & développement du Collectif des Associations Citoyennes (CAC) a mené des entretiens auprès des membres de l'association et de partenaires du projet.

Ces travaux ont débouchés sur un séminaire en novembre 2024 au Conservatoire National des Arts et Métiers, à Paris.

Coconstruction d'un cahier des charges d'une étude prospective sur la SSA avec le Basic

Dans la suite du rapport publié à l'automne 2024 sur l'« Injuste prix de notre alimentation », le Basic, à l'initiative d'Ingénieurs Sans Frontières -Agrista, membre historique du collectif français pour une SSA, accompagne plusieurs membres (dont notre association, ainsi qu'ATTAC, la Confédération Paysanne, Les Ami-e-s de la Conf', les CIVAM) pour réfléchir à une étude prospective autour du projet de SSA.

Presse et communication

Médias

En 2024, nous comptons un total d'environ 11 occurrences dans les médias, contre... 2 en 2023 ! L'évolution de cette audience souligne la visibilité croissante de nos actions, et de l'intérêt pour le projet de SSA !

Sur le comité de pilotage du 11 mars 2024 :

Rue 89 : <https://www.rue89strasbourg.com/colloque-securite-sociale-alimentation-296207>

France 3 : <https://www.youtube.com/watch?v=8VzJ-Xcdlpw>

<https://france3-regions.francetvinfo.fr/grand-est/alsace/la-securite-sociale-de-l-alimentation-tout-savoir-sur-ce-dispositif-en-plein-essor-2931162.html>

DNA : <https://www.lalsace.fr/economie/2024/03/24/mutuelle-de-l-alimentation-le-projet-d-une-association-pour-mieux-manger-et-mieux-remunerer>

Rue 89 pour la rencontre du 24 mai à PARENchantement, Strasbourg : <https://www.rue89stras->

bourg.com/reunion-mutuelle-alimentation-koenigshoffen-302061

DNA pour la tablée conviviale du 22 septembre à Koenigshoffen-Est, Strasbourg :
: <https://www.dna.fr/culture-loisirs/2024/09/19/la-plus-grande-table-de-koenigshoffen>

Sur la future caisse d'alimentation de Koenigshoffen-Est : <https://www.strasbourg.eu/-/vers-une-securite-sociale-de-l-alimentation> / https://actu.fr/grand-est/strasbourg_67482/strasbourg-une-aide-pour-faire-ses-courses-va-etre-experimentee-voici-comment-en-beneficier_61937396.html / Newsletter du 9 décembre de l'Essentiel (accessible sur demande au média)

Le journal L'Alsace sur la venue de Tanguy Martin à Altkirch le 19 novembre : <https://www.lal-sace.fr/actualite/2024/12/07/se-reapproprier-ce-qu-il-y-a-dans-son-assiette-un-echange-nourris-sant-a-la-librairie>

BFM TV pour le projet global de Mutuelle de l'alimentation le 13 décembre :
https://www.bfmtv.com/alsace/replay-emissions/bonsoir-l-alsace/mutuelle-de-l-alimentation-en-alsace-20-personnes-dans-chaque-territoire-pour-l-experimentation_VN-202412130825.html

Bd « Encore des patates !? »



Parue en 2021 grâce au travail d'Ingénieurs Sans Frontières Agrista et de Claire Robert, vendue par Réseau CIVAM, la BD « Encore des patates !? Pour une Sécurité Sociale de l'Alimentation », expliquant de manière imagée et pédagogique le projet de SSA, rencontre un succès qui ne se dément pas. Nous en vendons toujours plus, et toujours à prix coûtant !

Les cartes vitales d'alimentation

L'association a édité des « cartes vitales d'alimentation » factices, initialement imaginées comme des cartes d'adhérents. Elles se sont révélées être un très bon outil de communication, avec une image percutante et la possibilité pour les personnes rencontrées de garder une trace.

Les 2500 cartes imprimées en 2024 ont été diffusées sur les divers événements auxquels l'association a participé, elles s'ajoutent au 2000 diffusées les années pré-



cédentes. Cela donne un ordre du grandeur du nombre de personnes directement informées lors de stands, ciné-débats et autres animations.

Newsletter

L'association a rapidement mis en place une newsletter via Brevo afin de partager ses actualités autour du projet. Vous pouvez vous y inscrire ici https://cd7e5ea4.sib-forms.com/serve/MUIEABD4wNycgAZgOd8X9yNIKMeI-0atI_sFUq1bA5Z7BsPes-geig33JmBK5Gp8wAU52PZIJtXcUNXEGA2dap7jc5KZ8C51WCkCz-kfeiViJNWN4C2j8btYMiGldi-PYya1wd6TuvNwQH6Cawh9BfopsGJGOqJsu6XijJwG9cM7qYA5qZu_zcXWe1dH0mndFcLrP-KAgvz2utETzajD



Ou via ce QR code

Avec plus de 500 abonnés fin 2024 (contre 300 en 2023), la newsletter mensuelle de l'association constitue le moyen de communication le plus actif. Le taux d'ouverture moyen de 60 % (contre 18 % pour la moyenne des newsletters) est très encourageant quant à l'attachement des sympathisants au projet.

Réseaux sociaux

L'association anime régulièrement une page Facebook et LinkedIn afin de partager ses actualités.



La page Facebook : <https://www.facebook.com/SSA.Alsace/>



La page LinkedIn : <https://www.linkedin.com/company/s%C3%A9curit%C3%A9-sociale-alimentation-alsace/>

En 2023, plus de 286 personnes nous suivaient sur Facebook et 179 personnes sur LinkedIn. Comparativement, plus de 438 personnes nous suivent actuellement sur Facebook, et 808 sur LinkedIn, illustrant ainsi le rôle important de ce dernier réseau pour notre visibilité ! LinkedIn nous permet également de contacter directement des professionnels et partenaires potentiels.

Le projet de Mutuelle de l'Alimentation en Alsace

La création d'une Mutuelle de l'alimentation en Alsace s'inspire de l'idée de Sécurité sociale de l'alimentation. Notre objectif est de créer une structure ouverte à tous les habitants, qui assurera à chacun de ses adhérents une allocation mensuelle égale, dédiée à des achats alimentaires dans un large réseau de points de vente partenaires, conventionnés sur des critères définis par les adhérents eux-même. Plus largement, nous souhaitons mettre en oeuvre un véritable outil de coopération au service de la transformation démocratique de notre système agroalimentaire.

Mutuelle de l'Alimentation en Alsace 

L'association est à l'initiative du projet de Mutuelle de l'Alimentation en Alsace qui est aujourd'hui porté collectivement par vingt-et-un partenaires dans le cadre d'un accord de consortium, avec l'appui financier de la Direction régionale de l'Alimentation, de l'Agriculture et de la Forêt (DRAAF) Grand-Est, de la Collectivité Européenne d'Alsace, du programme Mieux Manger pour tous, de la Fondation de France, du Fonds Social Européen + Grand Est, de la Ville et de l'Eurométropole de Strasbourg, et de la Banque des territoires depuis 2025. Le consortium du projet est également labellisé **Pôle Territorial de Coopération Economique** depuis mai 2024.

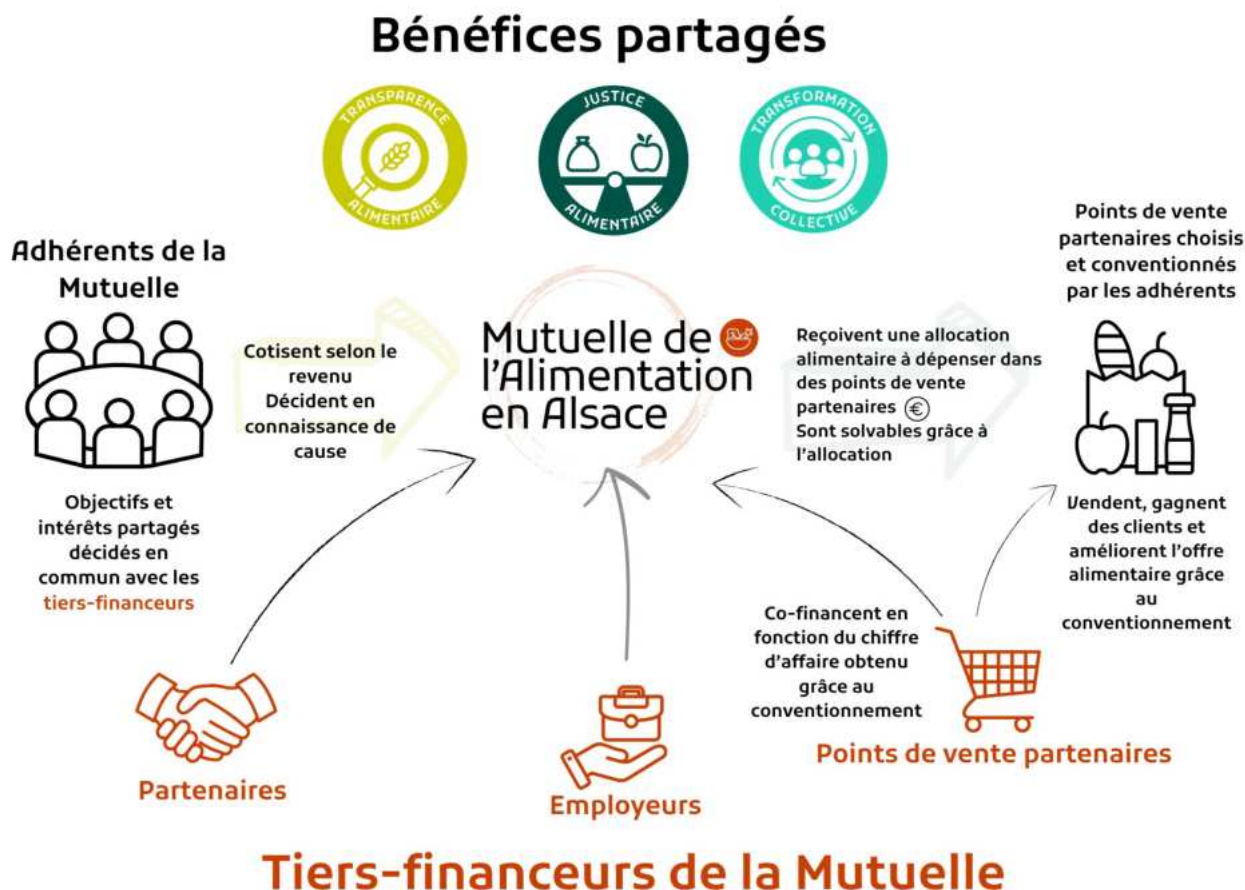
Membres du consortium

- Cercle des Comptables Environnementaux & Sociaux (CERCES)
- Institut Comptabilité et Gestion Soutenables (CGS)
- Chambre d'Agriculture Alsace
- Colecosol Grand Est
- Confédération Paysanne Alsace
- Conscience et Impact Écologique
- Eurométropole de Strasbourg
- La Cigogne
- Les Cols Verts Strasbourg
- Le Labo des partenariats
- Le Stück
- Organisation Professionnelle de l'Agriculture Biologique en Alsace (OPABA)
- PAR ENchantement
- Pôle d'Équilibre Territorial et Rural (PETR) Pays du Sundgau
- Pour une Sécurité Sociale de l'Alimentation - Alsace
- Rhénamap
- Ville de Strasbourg
- Université de Haute Alsace - Centre de Recherche en Gestion des Organisations
- Université de Strasbourg - Laboratoire HuManiS
- Vers un Réseau d'Achat en Commun (VRAC) Strasbourg Eurométropole
- Groupe UYU

Partenaires du projet

- Banque des Territoires
- Chambre de Consommation d'Alsace (CCA) et du Grand Est
- Collectivité Européenne Alsace (CEA)
- Conseil citoyen de Koenigshoffen
- Chambre Régionale de l'Economie Sociale et Solidaire (CRESS) Grand Est
- Direction régionale de l'alimentation, de l'agriculture et de la forêt (DRAAF) Grand Est
- Direction Régionale de l'Economie, de l'Emploi, du Travail et des Solidarités (DREETS) Grand Est
- Fondation de France
- France Alsace Active
- Fonds Social Européen + Grand Est
- Pôle d'Équilibre Territorial et Rural (PETR) Sélestat
- Université de Strasbourg - Opus Labo Citoyen

Le fonctionnement envisagé de la future Mutuelle est synthétisé dans le schéma ci-dessous :



Le modèle socio-économique du projet de Mutuelle de l'Alimentation en Alsace a quelque peu évolué depuis 2023. En effet, nous avons développé depuis l'idée de participation financière par les points de vente conventionnés en fonction du chiffre d'affaire obtenu grâce au conventionnement, mais également de leur structure juridique et taille globale, afin d'assurer un traitement équitable entre les divers types de commerces. Nous prospectons également les possibilités de participations des employeurs, la levée d'une cotisation sociale volontaire n'étant pas juridiquement – pour le moment – possible. Nous sommes cependant en lien avec diverses structures, dont le Groupe Vyv membre du consortium, et d'autres initiatives locales, pour développer ces pistes. **Rien n'est figé, réfléchissons-y ensemble !**

Labellisation Pôle Territorial de Coopération économique



Un pôle territorial de coopération économique (PTCE) est un regroupement d'organismes publics ou de l'économie sociale et solidaire qui coopèrent au service de projets économiques innovants de développement local durable. La reconnaissance d'un regroupement comme PTCE fait l'objet d'une labellisation par l'État.

Avec les conseils de la Chambre Régionale d'Économie Sociale et Solidaire, nous avons déposé une demande de labellisation au nom du Consortium pour une Mutuelle de l'alimentation en Alsace, qui a été acceptée au mois de mai 2024.

Cette labellisation permet d'accéder à des formation et des temps d'échanges avec d'autres PTCE. Elle atteste aussi de la crédibilité de notre démarche. En revanche elle n'octroie pas de financements dédiés.

L'animation du consortium du projet de Mutuelle de l'Alimentation en Alsace

Afin d'avancer avec le consortium sur le développement du projet, l'association initie et anime des comités de pilotage lorsque des décisions et orientations stratégiques importantes sont à prospecter et valider collectivement.

Voici la chronologie des comités de pilotage :



Le **11 mars 2024**, nous avons accueilli dix-neuf membres du consortium au Centre administratif de Strasbourg, dans la Salle des Conseils, pour notre **troisième comité de pilotage**, juste avant l'organisation de notre colloque tout public sur le projet de Mutuelle.. Un grand merci à la Ville et Eurométropole de Strasbourg pour son soutien sur l'organisation ! Nous avons pu présenter nos avancées, ainsi qu'intégrer officiellement Rhénamap dans le consortium !

Le 22 mai, nous avons organisé un **comité de pilotage en visio spécifique aux financements** du projet. Les conseils des membres du consortium présents nous ont précieux pour la suite.



Le 21 juin, puis le 22 septembre, nous avons organisé **des comités de pilotage avec la Ville et l'Eurométropole de Strasbourg**, en présence de Magali Gay-Para, chargée mission Stratégie Alimentaire Territoriale, et des élus, notamment Antoine Neumann . Un grand merci pour leur soutien et disponibilité !

L'accompagnement par Start-Up de Territoire

Suite à notre intégration dans le programme d'incubation en mars 2023 de Start Up de Territoire Strasbourg, porté par l'association le Labo des partenariats, afin d'accompagner le projet de Mutuelle de l'Alimentation en Alsace, nous avons bénéficié de plusieurs formations entre janvier et mars 2024 : storytelling, gouvernance et modèles socio-économiques. La fin du programme s'est conclue sur la signature d'une convention croisée de partenariat avec l'association le Labo des partenariats fin mars 2024. **Un grand merci à l'association, toujours présente pour nous aider et soutenir !**



Pour le projet, une nouvelle identité graphique !

Afin de donner plus d'audience et de visibilité au projet de Mutuelle de l'Alimentation en Alsace, nous avons décidé de faire appel à un prestataire externe en communication et graphisme et construire une identité claire du projet.



Notre choix s'est porté en février 2024 sur Kojé, cabinet de communication expert en identité de marque, et avons ainsi débuté le travail avec Laure Jost et Leslie Keller, d'abord sur l'univers sémantique, puis graphique avec le concours du graphiste Yoann Laheurte. **Le suivi de la création graphique du projet de Mutuelle de l'Alimentation a été coordonné par les bénévoles et salariés au sein du groupe de travail Communication, merci !**

Après avoir défini l'identité sémantique du projet avec Laure et Leslie, Yoann a traduit graphiquement le projet :

Une palette de couleurs évoquant les nuances ocres et vertes de la terre :



Deux polices ont été créées :



Trois axes principaux du projet ont été identifiés :

- 1) La transparence alimentaire
- 2) La transformation collective
- 3) La justice alimentaire



Enfin, cerise sur le gâteau, et grâce à l'implication assidue des bénévoles de l'association, nous avons coconstruit avec Yoann les logotypes suivants, marqués par une icône simple, mais évoquant l'objectif final du projet : nourrir et mieux nourrir !

Le logo

Mutuelle de
l'Alimentation
en Alsace



L'icône



Un grand merci à toutes les personnes impliquées : Koje, les bénévoles et les salariées, dans la conception graphique du projet !

Les expérimentations de caisses de l'alimentation, une nécessaire réorientation stratégique du projet

1. Du projet de Mutuelle de l'Alimentation en Alsace...

Afin de permettre au projet de Mutuelle de l'Alimentation en Alsace de démarrer en puissance, et ainsi démultiplier son impact, l'association avait déposé en 2023 une réponse à l'Appel à Manifestation d'Intérêt « Démonstrateurs territoriaux des transitions agricoles et alimentaires » de la Banque des territoires, et avait, dans cette perspective, créé et signé un accord de consortium avec plus de dix-neuf partenaires. La réponse à l'AMI devait être structurée en deux parties : 1) une phase de lancement 2) une phase de maturation, pour développer une Mutuelle sur trois territoires pilotes : Koenigshoffen à Strasbourg (67), Bourtzwiller à Mulhouse (68) en tant que quartier prioritaire de la ville et le Pays du Sundgau, zone rurale située dans le sud du Haut-Rhin (68).

Cependant, une réponse négative nous a été donnée fin mars 2024 par la Banque des territoires, soulignant à la fois l'absence d'acteurs nationaux-clés dans le consortium, comme la Caisse d'Allocation Familiale, l'Agence Régionale de Santé... et la sous-estimation des moyens humains nécessaires à la réalisation de ce projet. Cet AMI nous aurait permis de lever 300 000€ de financement pour la phase de lancement, puis environ 2 millions € de financement pour la phase de maturation. Nous remercions cependant la Banque des territoires d'avoir pris le temps de détailler le refus, et de nous avoir proposé, en alternative fructueuse, un soutien financier essentiel pour l'ingénierie de projet en 2025 !

Parallèlement à la réponse négative de la Banque des territoires, nous avons également reçu une réponse négative de la Fondation Carasso, dont la demande de soutien s'élevait à 100 000€. Ces deux réponses négatives arrivées fin mars 2024 ont poussé l'association à repenser l'orientation stratégique du projet de Mutuelle de l'Alimentation.

D'autre part, nous avons également rencontré des difficultés de mobilisation de financement pour l'animation du projet sur le Pays du Sundgau, ce qui nous ne permettra pas pour le moment d'y consacrer plus de temps salarié en 2025. Un grand merci cependant à la mobilisation sans faille du Pôle d'Equilibre Territorial et Rural du Pays du Sundgau, son aide nous a été précieuse et abouissant à notre inscription dans son Programme Alimentaire Territorial !

2. En passant par les comités de l'alimentation...

Suite à ces deux réponses négatives, nous avons dû repenser l'orientation stratégique du projet en trouvant des pistes intermédiaires afin de réaliser notre objectif final, qui est de construire un outil de coopération et de transformation démocratique de notre système agroalimentaire sous la forme possible d'une Mutuelle de l'Alimentation.



Pour cela, nous avons dans un premier temps répondu le 19 juin à l'Appel à projet Mieux manger pour tous 2024-2026 de la Direction Régionale du Travail, de l'Economie, de l'Emploi et des Solidarités (DREETS) - éligible uniquement pour des actions menées dans les quartiers prioritaires de la ville et les zones de revitalisation rurale - afin de demander un soutien financier sur deux quartiers prioritaires de la ville : Koenigshoffen-Est sur Strasbourg et Bourtzwiller sur Mulhouse. L'objec-

tif ? Financer l'animation de comités de l'alimentation sur les deux territoires, afin de susciter une dynamique multiacteurs autour des questions d'accès à une alimentation digne, et de démocratie alimentaire. Nous avons reçu fin octobre une réponse positive pour le dossier de Koenigshoffen-Est, mais négative pour Bourtzwiller.

La réponse positive pour Koenigshoffen-Est nous a permis d'envisager plus sereinement l'embauche d'une personne en charge de la mobilisation multiacteurs de ce comité, c'est ainsi que nous avons accueilli en **octobre 2024 Morgane Dreanno**, soutenue par **Zoé Dagault, volontaire en service civique de septembre 2024 à juin 2025**.

Parallèlement, la subvention de l'appel à projet « Laboratoire de lutte contre la pauvreté » pour Bourtzwiller, nous a tout de même permis de développer notre action sur ce territoire, notamment **grâce à l'embauche en août 2024 d'Isabelle Maurer**, en tant que chargée de mobilisation habitante. Sa mission ? Mobiliser habitants et partenaires, avec le soutien d'Éloi, autour du projet de Mutuelle de l'Alimentation à Bourtzwiller, mais avec des moyens humains et financiers plus limités comparativement à Koenigshoffen-Est, en raison de la réponse négative de l'Appel à projet Mieux manger pour tous 2024-2026 pour Bourtzwiller.

Enfin, nous avons pu également, afin de structurer la mobilisation de ces deux comités, **embaucher Maxime Scaduto sur un contrat court de juillet à septembre 2024**, qui a rédigé un livret méthodologique clair sur des techniques de mobilisation applicables, leurs avantages et inconvénients. **Un grand merci à lui !**

Cependant, nous ne souhaitons pas perdre de vue le développement plus global du projet de Mutuelle de l'Alimentation.

3. Aux expérimentations de caisses de l'alimentation sur Koenigshoffen-Est et Bourtzwiller

Nous avons ainsi identifié, au fur à mesure de l'année et de nos échanges avec nos partenaires, la nécessité d'organiser l'expérimentation pour 2025 de caisses de l'alimentation, inspirées de celles déjà existantes sur d'autres territoires (Montpellier, Toulouse, Lyon...), afin de faciliter et concrétiser la mobilisation habitante et partenariale autour du projet de Mutuelle de l'alimentation en Alsace, en nous appuyant sur un dispositif déjà expérimenté ailleurs. Nous pouvons déjà bénéficier du retour d'expérience des autres initiatives locales au sein du Réseau Intercaisse animé par VRAC France et Réseau Civam.

Ainsi, l'association a décidé d'organiser deux expérimentations de caisses d'alimentation en 2025 :

- 1) Une expérimentation de caisse d'alimentation de mars à juin 2024 sur Bourtzwiller
- 2) Une expérimentation de caisse d'alimentation de juin 2025 à juin 2026 sur Koenigshoffen-Est, prolongée au-delà de juin 2026 si la suite des financements nous le permettra

Inspirées des initiatives locales de Montpellier, Cadenet... nous avons donc prévu de recruter, dans le cadre de ces expérimentations, entre 10 à 20 habitants de chaque quartier, en coopération avec les acteurs, afin de leur reverser une allocation alimentaire à dépenser dans des points de vente choisis collectivement, en échange d'une participation à des temps de dialogue et de formation sur les enjeux du système agro-alimentaire, dans une démarche de croisement des savoirs expérientiels des habitants et théoriques de certains professionnels. L'objectif de ces deux expérimentations

sera également de tester les partenariats possibles ou non avec tous les acteurs des territoires impliqués et implicables, comme les commerces alimentaires.

Nous ne percevons pas ce changement comme une régression, mais au contraire l'opportunité de tester, en plus petit effectif, mais également de façon plus intégrée et en coopération, les partenariats possibles, et de développer plus facilement, à partir d'expérimentations plus localisées, le changement d'échelle et donc d'impact. De manière complémentaire, nous continuons à renforcer le soutien financier et partenarial du projet, afin d'avancer sur ce changement d'échelle et la création concrète d'un outil de coopération au service de la transformation démocratique de notre système agroalimentaire.

L'objectif principal, pour les deux années à venir (2025-2026), est de mobiliser habitants et partenaires dans le cadre des expérimentations de caisses d'alimentation, afin d'organiser le changement d'échelle des coopérations développées, ce qui permettra également d'organiser le changement d'échelle des caisses d'alimentation, vers un modèle socio-économique plus pérenne : celui, idéalement, d'une Mutuelle de l'alimentation en Alsace, ou du moins toute structure poursuivant des objectifs similaires. Pour que manger ne soit non pas un dilemme, mais un acte en cohérence avec une vision commune portée par toutes les parties prenantes de notre société. Pour que manger permette de faire société, pleinement et activement.

Développement des partenariats

1. Comptabilité C.A.R.E.



En 2023 l'association a associé le Cercle des Comptables Environnementaux & Sociaux (CERCES) et l'Institut de Comptabilité et Gestion Soutenables au projet de Mutuelle de l'alimentation dans l'objectif de doter le projet d'outils comptables capables d'éclairer les décisions à l'aune de leurs impact sur les capitaux sociaux et environnementaux. En 2024, nous avons soutenu ces organismes dans leur réponse à un appel à manifestation d'intérêt de la Caisse des dépôts et consignations visant à développer et diffuser des outils comptables pour la prise en compte des capitaux non-financiers au niveau du système agro-alimentaire.

Après un an de tractations, une réponse négative est finalement arrivée début 2025. Mais là encore ce n'est pas un non définitif mais une demande du Ministère aux deux lauréats de coopérer ensemble pour trouver les voies d'une comptabilité mieux à même de rendre compte du réel impact des organisations sur les capitaux, financier et extra-financiers.

2. Soutien et financement par le dispositif Place de l'émergence

L'association est en contact depuis les prémices du projet de Mutuelle de l'alimentation en Alsace avec Alsace Active, l'antenne locale du réseau France Active qui soutient les entreprises et associations de l'économie sociale et solidaire par des prêts, des conseils et d'autres services.



Alsace Active a soutenu notre candidature auprès de dispositif Place de l'Émergence, qui nous a permis d'obtenir une prime de 10 000€ pour contribuer au projet de Mutuelle, suite à une présentation à un cercle de partenaires de France Active, à leurs siège à Montreuil le 19 septembre. Des fondations d'entreprise et la Banque des territoires étaient notamment présents à cette rencontre.

Le dispositif prévoit également que le projet soit suivi par un mentor pour une période de un an. Deux personnes ont décidé de tenir ce rôle pour soutenir l'association : Jacques Tassi, ancien directeur adjoint France chez Ernst & Young et administrateur de plusieurs ONG d'envergure nationale ou internationale, ainsi que Bertrand Vial, cofondateur du réseau national des Petites Cantines

Plusieurs réunions de travail entre ces mentors et l'équipe salariée ont permis de questionner et d'affiner la stratégie de développement du projet de Mutuelle de l'alimentation avec un regard extérieur expérimenté.

3. Caisse primaire d'assurance maladie (CPAM) et Régime Local



Bas-Rhin

Suite a un échange avec un administrateur de la CPAM du Bas-Rhin au printemps 2024, l'association s'est vu ouvrir la possibilité de déposer un demande de subvention directement auprès

du conseil d'administration.

Le dossier préparé à l'été a pu être défendu devant la commission d'évaluation fin novembre : il consistait à faire financer des interventions de professionnels de santé auprès des habitants mobilisés à Koenigshoffen, et des réunions de travail techniques sur l'implication des acteurs de la santé dans le futur modèle économique de l'a Mutuelle de l'alimentation. Malheureusement la demande n'a finalement pas abouti. Nous restons cependant en lien étroit avec la CPAM du Bas-Rhin.

A l'automne, nous avons également eu le plaisir de recevoir Patrick Heidmann, président du Régime Local Alsace-Moselle, dans nos locaux, ce qui a été l'occasion de s'inspirer de ce modèle de protection sociale efficace et bénéficiaire, et d'imaginer quelles coopérations seraient possibles pour la suite.



Ce premier rendez-vous a débouché sur une rencontre avec une chargée de prévention du régime local au printemps 2025, pour préparer une demande de financement de l'expérimentation dans les territoires pilotes.

4. Le lien avec Start-Up de Territoire Strasbourg : les rencontres « entreprises pour la Cité » et les « Cercles des partenaires »



Le 20 février, nous avons participé à l'événement organisé par Start Up de Territoire Strasbourg et « entreprises pour la Cité » à la Maison des projets de Koenigshoffen, Strasbourg, afin de rencontrer divers fondateurs : Kronenbourg, KS Groupe, BNP Paribas... Ces rencontres nous ont permis de tisser des liens précieux pour la suite.

Le 1er juillet et le 12 décembre, nous avons participé aux « Cercles des partenaires » organisé par Start-Up de Territoire Strasbourg, respectivement à la Maison des projets de Koenigshoffen et au Lieu d'Europe, tous les deux à Strasbourg. Nous avons pu y rencontrer la fondation Le Rameau, la fondation Citruus, European Social Fond + Europe, et l'URSSAF Alsace, cette dernière rencontre nous ayant mis en relation avec le service règlementaire afin d'analyser les possibilités de participations financières des employeurs aux caisses de l'alimentation.



5. Les autres partenariats –clés, par ordre chronologique (liste non exhaustive)



Avec le Stück, monnaie locale du bas-Rhin : de janvier à mars nous avons participé aux « Openstück » des mercredis, temps de rencontre et d'échange avec d'autres acteurs de l'Economie Sociale et Solidaire du Bas-Rhin. Le Stück est un outil capable de structurer des coopérations locales entre habitants et acteurs économiques et il y a de nombreux croisements entre nos projets associatifs, en particulier au sein du quartier de Koenigshoffen. A ce titre, nous avons choisi de contribuer aux réflexions du Stück sur sa stratégie et son organisation interne, dans le cadre du Dispositif d'Accompagnement Local dont la monnaie locale bénéficie.

Nous avons également **participé presque chaque mois au « Petit déj alimentation »** organisé à Strasbourg pour rencontrer des acteurs-clés de la transition alimentaire : Retoqués, Coopalim, la Chambre de Consommation d'Alsace...

Le 14 mars, nous avons participé au dispositif **territoire 100% apprenant** pour réfléchir sur la mesure d'impact social. Ce dispositif est porté par Kaleidoscoop (Cooproduction, la CRESS GRAND EST et la Maison de l'Emploi de Strasbourg) ainsi que France Active Alsace, la Régie des Ecrivains, Emmaüs Mundo' et Activ'Action.

Le 15 avril, nous avons échangé avec la **fondation MACIF**, concernant les possibilités ou non de financement.

Le 30 avril, nous avons rencontré l'**Ademe** à Strasbourg pour présenter et échanger autour de notre projet.

Le 29 mai, Somhack s'est rendue au Conseil régional de l'alimentation à Rouffach.



UNION EUROPÉENNE
Fonds social européen

Au mois de juin, nous avons relancé les échanges avec le **Fonds Social Européen + Grand Est** sur les possibilités de refinancement en 2025.



A partir du mois d'août, nous avons multiplié les échanges avec le **Groupe Vyv** pour avancer sur l'ingénierie de la participation des employeurs via les mutuelles aux caisses d'alimentation.



BANQUE des
TERRITOIRES
GROUPE CAISSE DES DÉPÔTS

A partir du 27 août, nous avons entamé de nombreux échanges avec la **Banque des territoires** pour un soutien financier sur l'ingénierie de projet à partir de 2025.

Le 16 et 25 septembre, Éloi a rencontré à deux reprises **Cameron Touati**, consultant en stratégie des organisations. Cameron a su nous apporter un regard extérieur constructif pour clarifier notre projet.

Le 30 septembre, Zoé et Léa rencontre le **Groupement d'Intérêt Economique GIE Genius** pour présenter le projet de Mutuelle de l'Alimentation, et les invite à participer au prochain comité de pilotage.

Le 9 octobre, nous avons présenté le projet de Mutuelle de l'Alimentation en Alsace lors de l'événement **Entreprises en forme**, à l'Espace Européen de l'Entreprise de Schiltigheim, co-porté dispositif Territoires de Santé de Demain de l'Eurométropole de Strasbourg. Nous y avons distribué à l'occasion un questionnaire aux entreprises participantes pour recueillir leur avis et conseils sur le projet de Mutuelle de l'Alimentation en Alsace, et identifier avec elles leurs leviers de participation.



Pour finir, nous avons échangé le 28 novembre avec la **Fédération nationale de la Mutualité Française**, échange important qui nous a permis de soulever des questionnements quant à la validité juridique du terme « Mutuelle » pour notre projet, ainsi que développer d'autres pistes.

Réseau intercaisse



Le Réseau Intercaisse est animé par le **réseau CIVAM** et **VRAC France** et regroupe les initiatives de caisses d'alimentation investies au sein du Collectif pour une Sécurité Sociale de l'Alimentation. Ce réseau est né grâce à un dossier déposé en 2024 dans le cadre d'un appel à projets du Programme National Alimentation, pour financer l'organisation de rencontres techniques et citoyennes entre les initiatives venant de tout le territoire français.



A Arcachon...que de beau monde !



La première rencontre du réseau a eu lieu les 29, 30 novembre et 1er décembre 2024 à Arcachon, en co-organisation par Acclimat'action (Caisses de Gironde), VRAC France et le réseau CIVAM,

suite à un premier dialogue technique en visio le 13 juin. Ces rencontres et les suivantes ont pour vocation de favoriser les échanges d'expériences et de pratiques entre les caisses, tout en permettant l'interconnaissance des différent•es porteur•euses de projet et expérimentateur•ices. Cette démarche se veut complémentaire de celle du Collectif pour une Sécurité Sociale de l'Alimentation, tout en étant plus portée sur l'aspect opérationnel et de rencontres citoyennes. À l'occasion des premières rencontres, un travail de rédaction d'un manifeste commun a été entamé, afin de matérialiser ce qui nous réunit et ce que nous défendons au sein du réseau des caisses.

Mobilisation sur les territoires pilotes

Pour concrétiser le projet de Mutuelle de l'Alimentation en Alsace en coopération avec les habitants et acteurs territoriaux, l'association a identifié et choisi trois territoires pilotes : le quartier de Koenigshoffen à Strasbourg (67), le quartier prioritaire de la ville de Bourtzwiller à Mulhouse (68) et le Pays du Sundgau, zone rurale située dans le sud du Haut-Rhin (68).

Des pistes méthodologiques au service de la mobilisation

Embauché par l'association de juillet à septembre 2024, Maxime Scaduto a fait un état des lieux de la stratégie de l'association pour impliquer les habitants des territoires pilotes, l'a mise en regard des retours d'expérience d'autres initiatives inspirées de la Sécurité Sociale de l'Alimentation et d'autres dispositifs d'animation de la démocratie locale.

La synthèse méthodologique tirée de ce travail aborde le recrutement, l'organisation, l'animation et l'évaluation de comités d'habitants sur une cinquantaine de pages. Elle a été très précieuse par la suite comme outil de travail pour l'organisation de la mobilisation habitante et partenariale.

Strasbourg - Koenigshoffen-Est

Koenigshoffen, quartier situé à Strasbourg dans le Bas-Rhin, a rapidement été identifié comme un territoire au potentiel partenarial élevé au début du développement du projet de Mutuelle de l'Alimentation. En effet, des partenaires clés, comme le centre socio-culturel PAR'ENchantment et la Ville et Eurométropole de Strasbourg, qui ont rejoint le consortium, ont tout de suite montré leur soutien et intérêt. Nous avons par exemple été intégrés au Programme Alimentaire Territorial de l'Eurométropole, et depuis fin 2024, le projet de Mutuelle de l'Alimentation fait partie des objectifs du Contrat de ville de Koenigshoffen-Est.



Le territoire porte une dynamique associative et multiacteurs forte . Il est situé à la fois près de la Gare et du centre-ville de Strasbourg, mais également près des zones périurbaines plus éloignées, comme Lingolsheim ou Wolfisheim, où la présence de zones agricoles est proportionnellement importante. Enfin, la présence de la Maison des projets, lieu gracieusement mis à disposition par la Ville aux habitants et associations pour l'organisation d'événements, ainsi que du Labo des Partenariats à la Tour du Schloessel, tiers-lieu fédérateur au sein du quartier, ouvrent des perspectives concrètes de coopération et d'échange. C'est donc un environnement favorable pour tester en multi-partenariat une Mutuelle de l'Alimentation.

Au départ, il était prévu de tester le projet de Mutuelle sur tout le quartier de Koenigshoffen. Cependant, les multiples aléas, dont financiers comme la réponse négative de l'AMI de la Banque des territoires, nous ont plutôt poussé à délimiter au fur à mesure de l'année 2024 notre action au sein du quartier prioritaire de la ville de Koenigshoffen-Est et donc renforcer nos liens avec la Politique de la Ville.

Détail des actions 2024 à Koenigshoffen-Est

- **Février – juin :**

- Mise en place d'une permanence hebdomadaire au Jardin de PAR'ENchantment pour rencontrer les habitants, dont Zoé Dagault, future volontaire en service civique dans l'association
- Participation régulière aux déjeuners multipartenariaux, d'équipe et bénévoles du centre socio-culturel PAR'ENchantment pour échanger ensemble sur la concrétisation du projet et rencontrer de nouveaux acteurs

- **Mars – septembre :** Participation régulière aux « déj découvreur » organisés tous les 2èmes mardis du mois par le Labo des partenariats et Start Up de Territoire Strasbourg à la Tour du Schloessel afin de présenter le projet à des habitants du quartier



- **Mars - avril :**

- Rencontre de la Direction de Territoire du Hohberg, situé au nord du quartier de Koenigshoffen
- Echanges avec le centre socio-culturel Camille Clauss situé à proximité du quartier de Koenigshoffen. Nous avons aussi rencontré l' élu de quartier Pierre Ozenne et la direction de territoire en charge de Koenishoffen-Est.

- **Mai :**



- Rencontre avec Rodolphe Bourlet, sous-délégué de la Préfète sur Koenigshoffen-Est
- 24 mai : organisation d'une présentation du projet pour les habitants au centre socio-culturel de PAR'ENchantment avec diffusion d'un tract dans tout le quartier

- **Juin - juillet :**

- Rencontre avec le collectif autogéré la Maison Grüber
- Participation aux « Stamtish » de l' élu Pierre Ozenne : présentation du projet aux habitants
- 11 juin : organisation d'un ciné-débat à la Tour du Schloessel sur le film « La part des autres »
- 19 juin : dépôt d'un dossier sur le programme Mieux manger pour tous 2024-2026 (DREETS Grand-Est), pour financer l'éventuelle poursuite du projet dans la durée avec la pérennisation d'un Comité de l'alimentation dans le quartier (réponse positive en octobre)
- 26 juin : présentation du projet de SSA et de Mutuelle d'Alimentation à la Maison des projets de Koenigshoffen

- 29 juin : participation à la fête de quartier la Saint-Glinglin, organisée par le centre socio-culturel PAR'ENchantement, animation d'un porteur de parole autour des injustices liées à l'alimentation
- Rencontre en juillet du bailleur social CDC Habitat

- **Septembre :**

- Accueil de Zoé en service civique pour venir en soutien à la mobilisation habitante et partenariale sur Koenigshoffen-Est, de septembre 2024 à juin 2025
- Echange avec Promotion Santé Grand Est autour des possibilités et pistes méthodologiques de co-construction d'un diagnostic territorial alimentaire avec les habitants de Koenigshoffen-Est
- 22 septembre : organisation d'une tablée conviviale au Square Appert, en face de l'école primaire publique des Romains. Occurrence dans les DNA et Rue89 Strasbourg



- **Octobre – Novembre :**

- Embauche de Morgane Dreanno début octobre en tant que chargée de mobilisation habitante et partenariale pour susciter une dynamique multiacteurs dans le quartier prioritaire de la ville de Koenigshoffen-Est autour des questions d'accès une alimentation choisie, juste et digne. Dépôt d'une demande de financement de 10 000 € auprès du Contrat de Ville de Strasbourg. Réponse positive de l'Appel à projet Mieux manger pour tous 2024-2026 de la DREETS pour financer la mobilisation d'un comité de l'alimentation sur le quartier
- Animation par Morgane et Zoé de plusieurs temps de travail avec les bénévoles de l'association pour organiser la future expérimentation de caisse de l'alimentation sur Koenigshoffen-Est
- 6 novembre : rencontre avec les autres acteurs de l'aide alimentaire lors d'un événement organisé par la Ville et l'Eurométropole de Strasbourg



- 26 novembre : co-organisation et participation à la première réunion autour du futur marché alimentaire de Koenigshoffen-Est, qui sera co-construit avec les habitants et acteurs du quartier
- 27 novembre : organisation et animation avec le jardin PAR'ENchantement de sa clôture saisonnière, avant réouverture en mai 2025

- **Décembre :**

- Participation à la fête de Noël de PAR'ENchantement, rencontre et échange avec les habitants
- Organisation d'un atelier cuisine bredele à la Tour du Schloessel pour mobiliser les habitants autour d'un atelier cuisine et évoquer le projet de SSA en partant d'un événement ludique et familial



Mulhouse - Bourtzwiller

Après deux ans de constitution d'un réseau de partenaires via le Projet Alimentaire Territorial de l'agglomération de Mulhouse et le Contrat Local de Santé notamment, l'appel à projet de la collectivité Européenne d'Alsace « Laboratoire de la lutte contre la pauvreté » a été l'occasion d'approfondir le partenariat existant avec le restaurant d'insertion « La Table » à Bourtzwiller et de choisir ce quartier comme un des territoires pilotes.

L'ambition était de créer un noyau d'habitants avec qui prototyper certains aspects de la future Mutuelle de l'alimentation, puis de les impliquer dans la durée pour que leur expérience consolide la structure à sa création.

L'embauche d'Isabelle le 1er août a permis d'aller vers les habitants, de tester des propositions auprès d'eux et d'affiner le projet pour mieux s'adapter au contexte existant du commerce alimentaire, des associations et de l'action institutionnelle.

Les principaux financements espérés pour la poursuite de l'action en 2025 et 2026 n'ont pas été obtenus par l'association. En revanche, la Collectivité Européenne d'Alsace et la DREETS ont validé en octobre et novembre qu'une partie des budgets alloués pour 2024 pourront encore être consommés en 2025 pour se conformer au décalage du calendrier sur le terrain. Le test de la Mutuelle de l'alimentation par une dizaine d'habitants de Bourtzwiller a donc pu se mettre en place pour le premier semestre 2025.

Détail des actions 2024 à Bourtzwiller

- **Janvier-février :** Réunions de coordination avec le restaurant d'insertion « La Table », puis avec la responsable famille du CSC Pax et le porteur d'un projet d'implantation de groupements d'achat dans les quartiers populaires (réseau VRAC).
- **Février :** Préparation avec l'association ALVITAE d'une candidature pour des financements complémentaires du Contrat local de santé, pour renforcer les possibilités d'animation sur les questions de nutrition et santé (financement refusé en Juin).
- **Juin :** Dépôt d'un dossier sur le programme Mieux manger pour tous 2024-2026 (DREETS Grand-Est). Pour financer l'éventuelle poursuite du projet dans la durée avec la pérennisation d'un Comité de l'alimentation dans le quartier (réponse négative en octobre).
- **Juin :** Rencontre et présentation du projet avec un groupe de retraités précaires lors d'un déjeuner au restaurant « La Table ».

- **Juin** : Prises de contact complémentaires sur le terrain
 - Le GRIM'S local de la ville de Mulhouse et médiatrices de quartier : sollicitation pour pouvoir utiliser le lieu comme espace de réunion et pour bénéficier de la connaissance du quartier des médiatrices QPV. En cours de validation par le service politique de la ville.
 - Régie de quartier : entreprise d'insertion employant des habitants du quartier. L'alimentation des salariés en insertion est un enjeux important.
 - Bibliothèque municipale : la bibliothèque du quartier va ajouter à ses collections un livret présentant les enjeux de la création d'une Sécurité sociale de l'alimentation, intitulé « Encore des patates ?! ». Ainsi ce livret qui fait partie des outils d'information de l'association sera facilement accessible aux habitants du quartier.
 - Point d'étape avec le porteur de projet VRAC Mulhouse : un recrutement était cours de leur côté, nécessaire pour ensuite mutualiser une partie de notre travail de mobilisation des habitants du quartier.
 - Fast-food et boulangeries pour la recherche d'un lieu convivial pour tenir des permanences.
- **Juillet** : recrutement d'une chargée de mobilisation pour le projet de Mutuelle de l'alimentation à Bourtzwiller en contrat CUI-CAE. Le choix est fait d'embaucher Isabelle Maurer, déjà bénévole de l'association et ancienne habitante du quartier. Elle en connaît bien le réseau associatif.
- **Août** : prise de poste de Isabelle Maurer
 - Mise en place de la mobilisation : présence sur le marché hebdomadaire et les événements, porte à porte.
 - Permanences tous les lundis de 16h à 19h sur la terrasse d'une boulangerie du quartier : lieu ouvert et convivial. Lieu de rendez-vous pour les habitants rencontrés à d'autres occasion, pour leur présenter le projet en détail. Communication auprès des clients de la boulangerie.
 - Une dizaine d'habitants ont laissé leurs coordonnées pour être invités aux prochains événements et temps de travail.
 - Discussions en cours pour être soutenus par des associations historiques du quartier.
- **Septembre** : Préparation et mise en œuvre d'un questionnaire pour faciliter la prise de contact avec les habitants lors de porte-à-portes ou de rencontres dans des lieux publics. Le questionnaire vise d'une part à inviter l'interlocuteur à entamer une réflexion sur son alimentation, et d'autre part à mieux identifier les problématiques et les leviers d'engagement des habitants. Les réponses des habitants révèlent une alimentation largement subie où la qualité gustative et nutritionnelle n'ont pas de place et le prix est la préoccupation majeure. Elles confirment que l'accès à des produits alimentaire à un prix avantageux est un passage obligé pour que des habitants puissent rejoindre la démarche de co-construction de la Mutuelle de l'alimentation.
- **27 septembre** : Réunion publique accueillie au restaurant La Table. L'objectif était de présenter le projet en détails et d'amorcer un processus d'interconnaissance et un état d'esprit

de confiance qui permette à chaque participant de se sentir à sa place dans les futurs temps de travail collectifs. A cette fin, les participants étaient installés à égalité avec les organisateurs, en cercle, et des temps de discussion en binôme étaient prévus. Trente personnes étaient présentes.

- **Octobre** : L'association a démarché des producteurs engagés pour proposer une commande groupée de produits fermiers, de saison, à prix coûtant. La commande a été proposée aux participants de la réunion publique et aux autres contacts pris sur le quartier de Bourtzwiller. L'objectif était de proposer une action simple à comprendre qui permette de toucher de nouvelles personnes et qui soit l'occasion de proposer un premier engagement bénévole aux personnes rejoignant le projet, au moment de la distribution.
 - Une première commande de légumes bio a été reportée car seulement deux familles étaient intéressées. Une seconde commande de pommes et jus de pomme rencontre un peu plus d'intérêt.
 - Face au faible succès de la première commande groupée, l'association a proposé un second temps de réunion, le 24 octobre, sur la meilleure façon d'adapter l'organisation de l'expérimentation aux spécificités du quartier. Six personnes étaient présentes. La réunion a permis d'identifier l'existence d'une livraison occasionnelle de fruits et légumes en pied d'immeuble. Elle a aussi été l'occasion de repérer une salle de réception accolée à la chapelle Sainte Claire, rue de Dieppe, équipée d'une cuisine propice à des ateliers collectifs ou à des temps conviviaux pour la suite du projet.
- **Novembre** :
 - Un stand partagé entre le projet de Mutuelle de l'alimentation et le projet VRAC est tenu à la Fête de la Soupe, organisée chaque année par le Centre Socio-Culturel Pax.
 - Le 25 novembre, nous participons aux remises de prix de Courts Circuits suite à notre réponse à l'Appel à projet, soutien d'idées innovantes de l'Economie Sociale et Solidaire sur le territoire de Mulhouse. Même si nous n'avons pas été lauréats, cette expérience nous a poussé à mieux définir la présentation du projet.
- **Décembre** : Des rendez-vous avec le service Politique de la Ville et la CAF du Haut-Rhin permettent à l'association de préparer deux dossiers de demande de financement. Celui auprès de la CAF devrait faire l'objet d'une réponse en mai 2025, celui sur le Contrat de Ville pourrait aboutir à un financement de 4000€.

Pays du Sundgau

Le Pôle d'Équilibre Territorial Rural (PETR) du Pays du Sundgau soutien le projet de Mutuelle de l'alimentation depuis 2023, et est signataire de l'accord de consortium.

La mise à jour du plan d'action de Projet Alimentaire Territorial (PAT) du PETR en 2024 a été l'occasion d'y intégrer les projets de Mutuelle de l'alimentation. En tant que signataire de la charte du PAT, l'association siège également aux réunions de pilotage.

L'association et le PETR ont co-organisé, avec l'association Rhénamap, deux temps de sensibilisation et d'échanges à destination du grand public :

- Le 29 septembre, une projection-débat du film La théorie du boxeur et d'un court-métrage documentaire tourné à Muespach, tous deux sur l'impact du changement climatique sur le

production agricole.

- Le 19 novembre : une rencontre avec Tanguy Martin, co-auteur de l'ouvrage *De la démocratie dans nos assiettes*

Se réapproprier ce qu'il y a dans son assiette : un échange nourrissant à la librairie

Que souhaitons-nous manger, comment, pourquoi ? C'est le sujet qui a réuni une dizaine de personnes, fin novembre, à la librairie Mille Feuilles d'Altkirch, pour une discussion en présence de Tanguy Martin, co-auteur du livre « *De la démocratie dans nos assiettes* ». Ce militant de l'agroécologie y développe l'idée d'une sécurité sociale de l'alimentation.

Tanguy Martin, qui êtes-vous ? Quel est votre parcours ?

J'ai une formation d'agronome et je travaille dans le milieu associatif, dans l'accompagnement à l'accès aux terres agricoles dans les Pays de la Loire. Je suis à l'origine

m'ont amené à coécrire le livre *De la démocratie dans nos assiettes*.

Que signifient dans ce cadre les notions de démocratie et de sécurité sociale ?

L'alimentation concerne tout le monde. C'est quelque chose qui se partage, qui nous permet de faire société. On a des choix collectifs à faire à ce sujet. Aujourd'hui, nous ne sommes pas du tout à un niveau de démocratie alimentaire. Toute une partie de la population n'a pas forcément les moyens ou l'accès à l'alimentation qu'elle souhaiterait. 10 % de la population dépend d'une aide d'urgence pour se nourrir, c'est un chiffre vertigineux.



Tanguy Martin (à droite), auteur de « *De la démocratie dans nos assiettes* », s'est prêté à une rencontre-débat organisée à la librairie Mille Feuilles, à Altkirch. Photo DR

personne par mois, pour absolument tous les publics.

Deuxième principe : la démocratie. Cette somme, on ne pourrait pas la dépenser pour n'importe quelle nourriture, mais pour des produits conventionnés, sélectionnés selon certains critères définis par des caisses de sécurité sociale de l'alimentation. Enfin, la justice économique. Cela passerait par la cotisation. On ne produit pas de la valeur dans une société morte, vide. Les caisses de sécurité sociale de l'alimentation seraient créées par l'État puis deviendraient autonomes.

Quelles sont les questions fondamentalement soulevées

tion pour le maintien d'une agriculture paysanne) rentretrait dans ce système-là et comment faire évoluer les filières. Il est fort probable que les caisses répondent "oui" si elles voyaient le jour.

Ces concepts connaissent-ils une déclinaison dans le Sundgau ?

En Alsace, il y a l'association Pour une sécurité sociale de l'alimentation Alsace. Elle essaie de mettre tout cela en place sur le territoire à travers des débats, des expérimentations.

Il n'y a pas de déclinaison encore concrète dans le Sundgau, mais les collectivités locales s'y intéressent, comme la PETR du Doubs du

Malheureusement, aucun financement spécifique n'a pu être obtenu pour dédier du temps de travail salarié l'expérimentation de la Mutuelle de l'alimentation dans le Pays du Sundgau. L'action de l'association sur ce territoire reste donc encore ponctuelle.

En 2025, une articulation sera réfléchie avec le projet Foyers à Alimentation Positive, animé par le PETR, et visant à encourager la consommation de produits bios ou locaux par les habitants.

Rayonnement

L'équipe salariée et les bénévoles de l'association sont très régulièrement sollicités pour des témoignages, des questions techniques ou des retours d'expérience. Par exemple en 2024 :

22 janvier : co-organisation et présentation du projet, colloque d'une journée à l'université de Bâle (Suisse)

8 avril : animation et témoignage auprès d'étudiants de la Chaire Innovation sociale de l'ESSEC

21 mai : entretien avec Sophie Sachet, de l'université de Montpellier

30 mai : témoignage au Forum de la coopération organisé à Mulhouse par Ecooparc

15 octobre : point d'avancement croisé avec projet de la ville de Grenoble

Octobre : point sur les statuts de l'association pour une initiative sur le secteur de Lons-Le Saunier

Novembre 2024 à Février 2025 : co-organisation, animation et interventions sur un cycle de 4 webinaires à destination des agents de collectivités avec la plateforme Idealco, par Somhack et Éloi

5 novembre : partage de documents et entretien avec l'équipe du Projet Alimentaire Territorial du Pays d'Épinal.

2 décembre : témoignage pour webinaire inter-PAT organisé par Ecooparc

Rencontre avec 30 étudiants de l'ESSEC



Clap de fin : l'Histoire continue !

Maxime Scaduto, membre co-fondateur de l'association, bénévole actif, et doctorant en management stratégique au sein du laboratoire HuManiS (EM Strasbourg) :

Depuis le début des années 2020, nous connaissons une accélération de l'Histoire : pandémie de la Covid-19, crise économique, guerre en Ukraine, guerre entre Israël et le Hamas, montée fulgurante de l'intelligence artificielle, recul de la démocratie dans le monde, érosion de l'ordre politique mondial tel qu'il va depuis la sortie de la Seconde Guerre mondiale, accélération des crises écologiques et sociales, ...

L'année 2024 ne déroge pas à ce mouvement : montée de l'extrême droite aux élections européennes de juin ; en France, également avec la dissolution de l'Assemblée nationale, avec l'élection de Donald Trump, en novembre, qui poursuit l'installation, dans le paysage politique mondiale, d'une internationale réactionnaire et disons-le : néofasciste. Umberto Eco, intellectuel italien, enfant sous le régime fasciste de Mussolini, avec son ouvrage *Reconnaître le fascisme* (1995), nous offre des repères pour comprendre l'époque que nous traversons : culte de la tradition, suspicion envers le monde intellectuel et la science, peur de la différence, obsession du complot, mépris pour les faibles... autant de points caractéristiques de ce que Donald Trump a à proposer aux Etats-Unis et au monde, et avec lui, les autres représentant.e.s de cette internationale. Voilà, l'époque que nous vivons ; voilà l'un des mouvements de fond qui « contribue à définir notre présent, celui dans lequel nous avons à agir et penser »¹.

Malgré tout, malgré les dangers qui pèsent sur l'avenir et notre présent, il nous faut ériger l'espérance en devoir face aux épreuves politiques et morales qui se présentent à nous. Le chemin que trace le mouvement social et politique vers l'instauration de la Sécurité sociale de l'alimentation est de ceux qui maintiennent l'espérance vive d'un autre monde où la démocratie des premier.e.s concerné.e.s serait un pilier central de notre société.

L'année 2024, pour la Sécurité sociale de l'alimentation, déroge au mouvement d'extrême-droiti-sation de la société : nous sommes à contre-courant et nous avançons, malgré tout. Malgré les restrictions budgétaires, malgré les attaques répétées contre les institutions de la Sécurité sociale, malgré des lois régressives sur le plan agricole, malgré une époque qui devrait nous confiner au désespoir, où la majorité des esprits glissent lentement vers la résignation, vers l'anxiété ou pire encore l'indifférence face aux pesanteurs d'un monde qui se fracture de toutes parts, nous sommes la manifestation que cet esprit du temps présent et ce monde-là ne sont pas une fatalité : nous sommes toujours là et nous avançons collectivement et nous continuerons à cultiver, dans les années décisives à venir, un autre état d'esprit, celui qui nous pousse à voir « une possibilité là où la plupart ne voient que des obstacles »² afin de faire advenir notre horizon commun : la Sécurité sociale de l'alimentation.

L'année qui s'achève a vu par trois fois nos efforts politiques conduire la proposition de Sécurité sociale de l'alimentation à être portée par des élu.e.s à l'Assemblée nationale.

¹ Pierre Dardot et Christian Laval, *Instituer les mondes. Pour une cosmopolitique des communs*, 2025, éditions La Découverte, Paris

² Marc Lebiez, *L'espérance, par principe*, 2020, éditions Kimé, Paris

Une première fois en février 2024 avec une première proposition de loi, portée dans la niche parlementaire du parti socialiste par le député Guillaume Garot, qui visait à créer « face à la précarité alimentaire, des Territoires Zéro Faim ».

Une seconde fois, en octobre 2024, avec l'enregistrement, à la présidence de l'Assemblée nationale, d'une proposition de loi « d'expérimentation vers l'instauration d'une Sécurité sociale de l'alimentation », portée par le député Charles Fournier, en vue d'être débattue en 2025, dans la niche parlementaire du groupe écologiste et social.

Enfin, lors des débats parlementaires sur le projet de loi des finances 2025, en fin d'année 2024, un amendement visant le financement à hauteur de 15 millions d'euros du « développement des expérimentations de caisses locales d'alimentation » avait été votée en commission : l'utilisation de l'article 49 alinéa 3 par le Premier ministre Michel Barnier a balayé cet amendement parmi d'autres.

Ces illustrations de l'avancée de l'idée de Sécurité sociale de l'alimentation sur le plan politique ne doit pas conduire à oublier tout le travail mené sur le terrain, partout en France, par celles et ceux qui, au jour le jour, font vivre les principes de notre Socle Commun : universalité, cotisation sociale et conventionnement démocratique. Lorsque nous doutons, n'oublions pas que notre action commune n'est pas vaine ; n'oublions pas celles et ceux qui, chaque jour, sont déterminé.e.s à faire vivre cette belle idée, à la rendre palpable et vivante pour de plus en plus de monde.

Pour finir, j'aimerais vous citer quelques mots :

« notre époque n'est ni la première ni la dernière des mises à l'épreuve de l'espérance. Alors, plutôt que de désespérer ou de renoncer, voire de renier, essayons de comprendre et de lutter, de réfléchir et de résister »³.

³ Edwy Plenel, *Se tenir droit. Douze portraits pour une politique sensible*, 2023, éditions Seuil, Paris

Un grand merci à tous nos bénévoles, partenaires, soutiens financiers...sans qui rien ne serait possible !

Membres du consortium

- Cercle des Comptables Environnementaux & Sociaux (CERCES)
- Institut Comptabilité et Gestion Soutenables (CGS)
- Chambre d'Agriculture Alsace
- Colecosol Grand Est
- Confédération Paysanne Alsace
- Conscience et Impact Écologique
- Eurométropole de Strasbourg
- La Cigogne
- Les Cols Verts Strasbourg
- Le Labo des partenariats
- Le Stück
- Organisation Professionnelle de l'Agriculture Biologique en Alsace (OPABA)
- PAR ENchantement
- Pôle d'Équilibre Territorial et Rural (PETR) Pays du Sundgau
- Pour une Sécurité Sociale de l'Alimentation - Alsace
- Rhénamap
- Ville de Strasbourg
- Université de Haute Alsace - Centre de Recherche en Gestion des Organisations
- Université de Strasbourg - Laboratoire HuManiS
- Vers un Réseau d'Achat en Commun (URAC) Strasbourg Eurométropole
- Groupe UYU

Partenaires du projet

- Banque des Territoires
- Chambre de Consommation d'Alsace (CCA) et du Grand Est
- Collectivité Européenne Alsace (CEA)
- Conseil citoyen de Koenigshoffen
- Chambre Régionale de l'Economie Sociale et Solidaire (CRESS) Grand Est
- Direction régionale de l'alimentation, de l'agriculture et de la forêt (DRAAF) Grand Est
- Direction Régionale de l'Economie, de l'Emploi, du Travail et des Solidarités (DREETS) Grand Est
- Fondation de France
- France Alsace Active
- Fonds Social Européen + Grand Est
- Pôle d'Équilibre Territorial et Rural (PETR) Sélestat
- Université de Strasbourg - Opus Labo Citoyen

Acteurs soutien et/ou observateurs du projet

- Ademe Grand Est
- Caisse Primaire d'Assurance Maladie (CPAM) 67
- Archipel de Kembs
- Caisse Allocation Familiale (CAF) 68
- Caritas Alsace
- Centre Communal d'Action Sociale (CCAS) Mulhouse
- Collectif national "Pour une Sécurité sociale de l'alimentation"
- Centre socio-culturel Pax de Bourtzwiller
- European Social Fund (ESF)
- Fédération nationale de la Mutualité Française
- Fondation Carasso
- Groupement d'Intérêt Economique Genius
- La Table
- Maison de la Nature du Ried et de l'Alsace Centrale
- Maraîchage Sol Vivant
- Maison de la Citoyenneté Mondiale
- Mulhouse Alsace Agglomération
- Promotion Santé Grand Est
- Régie de quartier Bourtzwiller
- Régime local Alsace Moselle
- Région Grand Est
- Strasbourg Initiation Nature et Environnement (SINE)
- Terre de Liens Alsace
- Unis Cité 68
- Ville de Mulhouse
- Vers un Réseau d'Achat en Commun (URAC) Mulhouse

Ils accompagnent / financent le projet :



Direction régionale
de l'économie, de l'emploi,
du travail et des solidarités



MINISTÈRE
DES SOLIDARITÉS
ET DE LA SANTÉ

TICKET FOR CHANGE

PROGRAMME NATIONAL
POUR L'ALIMENTATION
TERRITOIRES
D'ACTION



Cofinancé par
l'Union Européenne

